



ОБЩЕСТВО С ОГРАНИЧЕННОЙ ОТВЕТСТВЕННОСТЬЮ

**«ЮЖАРХЕОЛОГИЯ»**

ИНН 6163208454/КПП 616301001

344006, Ростовская область, г. Ростов-на-Дону, ул. Станиславского, дом 130, Литер Б, помещение 3  
Тел. (863) 269-90-16, 269-90-17, e-mail: info@arheo.pro

Утверждаю:  
Директор  
ООО «Южархеология»  
Д.А. Орленко  
« 24 » ноября 2023 г.



**ТЕХНИЧЕСКИЙ ОТЧЕТ**  
**о проведении археологического обследования**  
**земельного участка, отводимого под объект:**  
**"МТ "Участок №42", участок "8Н-2М", Дп 530,**  
**269,8 - 271,2 км. Реконструкция".** **Корректировка**

Ростов-на-Дону  
2023

### **Аннотация**

В 2021 году экспедицией ООО «Южархеология» проведено археологическое обследование земельного участка, отводимого под объект: «МТ «Участок №42», участок «8Н-2М», Дп 530, 269,8-271,2 км. Реконструкция» (участок 1) в Стародубском районе Брянской области.

В 2023 году экспедицией ООО «Южархеология» проведено археологическое обследование земельного участка, отводимого под объект: «МТ «Участок №42», участок «8Н-2М», Дп 530, 269,8-271,2 км. Реконструкция» (участок 2) в с. Мохоновка Стародубском районе Брянской области в связи с корректировкой трассы.

В процессе работ обследована площадь 13,8394 га, заложено 13 шурфов размерами 2×2 м и 2×1 м (общая площадь – 50 кв. м). В результате исследования участка памятников археологии не выявлено.

В 2021 г. работы проводились на основании Открытого листа № 2932-2021, выданного Министерством культуры РФ на имя Чиликина Дмитрия Александровича (срок действия открытого листа с 28 октября 2021 г. по 22 октября 2022 г.).

В 2023 г. работы проводились на основании Открытого листа № 4893-2023, выданного Министерством культуры РФ на имя Голышкина Александра Олеговича (срок действия открытого листа с 16 октября 2023 г. по 11 октября 2024 г.).

Ключевые слова: Брянская область, Стародубский район, притоки р. Титва, участок обследования, шурф.

## Оглавление

Введение.....	4
Основная часть.....	6
1. Методика исследования.....	6
2. Физико-географическая характеристика района.....	8
3. История археологического изучения.....	10
4. Описание работ.....	13
Заключение.....	20
Список источников и литературы.....	21
Список сокращений .....	23
Приложения.....	24
Приложение А Альбом иллюстраций.....	24
Приложение Б Копия письма из Управления по сохранению историко-культурного наследия Брянской области.....	73
Приложение В Копия Открытого листа.....	75

## **Введение**

В 2021 и 2023 гг. экспедицией ООО «Южархеология» проводилось археологическое обследование земельных участков, отводимых под объект: «МТ «Участок №42», участок «8Н-2М», Дп 530, 269,8-271,2 км. Реконструкция» в Стародубском районе Брянской области (рис. 1; 3; 4-6; 75-77).

Целью научно-исследовательских работ было получение сведений о наличии, либо отсутствии объектов археологического наследия на земельном участке, отводимом под хозяйственное освоение.

Объемы проводимого исследования определялись на основании договора и дополнительного соглашения, исходя из площади землеотвода, его топографии, степени изученности территории. Маршрут определялся на основании картографического материала, предоставленного заказчиком работ в формате dwg.

В процессе работ обследованы два участка общей площадью 13,8394 га, заложено 13 шурфов размерами 2×2 м и 2×1 м (общая площадь 50 кв. м).

Научно-исследовательские археологические работы по исследованию участка 1 проводились на основании № 2932-2021, выданного Министерством культуры РФ на имя Чиликина Дмитрия Александровича (срок действия открытого листа с 28 октября 2021 г. по 22 октября 2022 г.).

Научно-исследовательские археологические работы по исследованию участка 2 проводились на основании № 4893-2023, выданного Министерством культуры РФ на имя Голышкина Александра Олеговича (срок действия открытого листа с 16 октября 2023 г. по 11 октября 2024 г.).

Финансирование работ осуществлялось из средств заказчика - АО «Транснефть-Дружба» в лице ООО «Транснефть-ТСД».

Работы осуществлялись на основании письма № 1-2/630 от 27.03.2020 г. Управления по охране и сохранению историко-культурного наследия Брянской области в соответствии со следующими нормативно правовыми актами и документами:

— Федеральным законом от 25 июня 2002 г. № 73-ФЗ «Об объектах культурного наследия (памятниках истории и культуры) народов Российской Федерации»;

— постановлением Правительства Российской Федерации от 26 апреля 2008г. № 315 «Об утверждении Положения о зонах охраны объектов культурного наследия (памятников истории и культуры) народов Российской Федерации»;

— постановлением Правительства Российской Федерации от 15 июля 2009 г. «Об утверждении Положения государственной историко-культурной экспертизе»;



— приказом Министерства культуры Российской Федерации от 3 октября 2011 г. № 954 «Об утверждении Положения о едином государственном реестре объектов культурного наследия (памятников истории и культуры) народов Российской Федерации»;

— постановлением правительства Российской Федерации от 24 октября 2022 г. № 1893 «Об утверждении Правил выдачи, приостановления и прекращения действия разрешений (открытых листов) на проведение работ по выявлению и изучению объектов археологического наследия, включая работы, имеющие целью поиск и изъятие археологических предметов, и о признании утратившими силу некоторых актов Правительства Российской Федерации»;

— законом Брянской области от 26.01.2006 г. (с изменениями 26.04.2021 г. №27-3) «Об объектах культурного наследия (памятниках истории и культуры) в Брянской области»;

— «Положением о порядке проведения археологических полевых работ и составления научной отчетной документации», утвержденным Бюро Отделения историко-филологических наук Российской Академии Наук от 20 июня 2018 г. №32;

— Сводом реставрационных правил «Рекомендации по проведению научно-исследовательских, изыскательских, проектных и производственных работ, направленных на сохранение объектов культурного наследия (памятников истории и культуры) народов Российской Федерации» (СРП-2007, 4-я редакция), рекомендованных к применению Министерством культуры Российской Федерации циркулярным письмом от 11 января 2012 г. № 3-01-39/10-КЧ.

В результате проведенных археологических полевых работ установлено отсутствие объектов археологического наследия включённых в единый государственный реестр объектов культурного наследия (памятников истории и культуры) народов Российской Федерации, выявленных объектов археологического наследия, объектов обладающих признаками объектов археологического наследия.

## **Основная часть**

### **1. Методика исследований**

Научно-исследовательские археологические работы производились в соответствии с методическими указаниями и требованиями ИА РАН к Открытому листу («Положение о порядке проведения археологических полевых работ и составления научной отчетной документации» (утверждено постановлением Отделения историко-филологических наук Российской академии наук от 20.06.2018 г. №32).

Обследование земельного участка производилось методом сплошной археологической разведки, маршрут которой определялся на основании картографического материала, предоставленного заказчиками работ.

Полевой этап работ предварялся сбором и анализом архивных, библиографических и картографических источников. Осуществлялось изучение музейных фондов на предмет археологических находок. Анализировалась геоморфологическая ситуация обследуемой территории с целью определения наиболее перспективных участков для поиска объектов археологического наследия.

Полевой этап работ начинался с анализа геоморфологической ситуации обследуемой территории. Проводился осмотр местности на предмет читаемых в рельефе объектов археологического наследия – курганов, валов, рвов, площадок и т.п. Осмотр сопровождался ее фотофиксацией.

После изучения рельефа тщательно осматривались имеющиеся нарушения дневной поверхности – обнажения и разрытия как антропогенного, так и естественного характера. Особое внимание уделялось осмотру распахиваемой поверхности. После визуального осмотра были заложены шурфы. При шурфовке учитывалась площадь и конфигурация земельного участка, геоморфологическая ситуация, объем обнажений дневной поверхности, предполагаемая вероятность обнаружения памятника археологии. Место закладки шурфов в границах обследуемого участка определялись на основании анализа рельефа местности и его сопоставления с данными о приуроченности памятников того или иного типа к определенному ландшафту. Принимались во внимание результаты предварительных архивных, картографических библиографических изысканий, а также сведения о находках, происходящих с обследуемой территории.

На участке обследования было заложено 12 шурфов размерами 2×2 м и 1 шурф 2×1 м. Все этапы разработки шурфов фиксировались фотографически. Фотографировалось место заложения шурфов, дневная поверхность на месте заложения с разметкой, вид шурфов после вскрытия гумусового горизонта и зачистки по матерiku, стенки шурфов. После окончания работ шурфы были засыпаны.

Шурфы были ориентированы по сторонам света. Вскрытие велось по пластам в 20 см. Сначала снимался дерн, затем – гумусный горизонт, который тщательно просматривался на предмет наличия археологического материала. При расчистке гумусного слоя велся полевой дневник, куда заносились все необходимые наблюдения. Высоты определялись с помощью нивелира. После того как шурфы были пройдены до материка, зачищались и фиксировались дно и четыре стенки.

Осуществлялась привязка шурфа в системе глобального позиционирования с помощью портативного прибора GPS (Garmin GPSmap 60CSx, система координат WGS-84).

## **2. Физико-географическая характеристика района**

В административно-территориальном отношении участок изысканий расположен в Стародубском районе Брянской области (рис. 1).

Брянская область расположена в западной части Восточно-Европейской равнины, занимая среднюю часть бассейна Десны и лесистый водораздел между ней и Окой. Входит в Центральный Федеральный Округ. Область граничит на севере со Смоленской областью, на западе — с Гомельской и Могилёвской областями Белоруссии, на востоке — с Калужской и Орловской областями, на юго-востоке — с Курской областью и на юге — с Черниговской и Сумской областями Украины. Площадь — 34 857 км. Население — 1 182 682 чел. (2021). Административный центр – город Брянск.

Брянская область расположена в центральной части Восточной Европы. Поверхность области представляет собой в основном равнину с общим наклоном к ЮЗ. Здесь сочетаются возвышенные сильно расчлененные эрозионные равнины (западная часть Среднерусской и южная часть Смоленской возвышенностей) и плоские моренно-зандровые равнины Приднепровской низменности. Ландшафты смешанных лесов и полесья. Климат умеренно-континентальный. Реки Брянской области принадлежат бассейну Днепра. Наиболее крупная – левый приток Днепра – Десна с притоками Болва, Навля, Нерусса, Судость и др. На западе области протекают Ипуть и Беседь – притоки р. Сож.

Непосредственно участки обследования находятся на левых притоках р. Титва – левый приток р. Снов – правый приток р. Десна.

Преобладают подзолистые, дерново-подзолистые и серые лесные почвы. В опольях (Присудостьском, Трубчевском, Стародубском, Брянском) распространены наиболее плодородные суглинистые серые лесные почвы, на западной окраине Среднерусской возвышенности - темно-серые и серые лесные почвы, а также оподзоленные черноземы. Подзолистые почвы распространены преимущественно на зандровых равнинах, там же встречаются дерново-подзолисто-глеевые почвы. В долинах рр. Десны, Судости, Ипути — дерново-аллювиальные почвы. Брянская область расположена в лесной зоне, и только крайний юго-восток входит в лесостепную зону. Леса, занимающие около 1 млн. га, расположены неравномерно, наиболее крупные лесные массивы — по левобережью Десны и на севере. В поймах рек — заливные, на междуречьях — суходольные и низменные луга (Воробьев, Почвы Брянской области..., 1993).

В рамках обследования земельного участка, отводимого под объект: «МТ «Участок №42», участок «8Н-2М», Дп 530, 269,8-271,2 км. Реконструкция» были обследованы два участка: участок обследования 1 расположен восточнее с. Запольские Халеевичи, на водоразделе левых притоков р. Титвы – рр. Нетеса и Гаркуша (рис. 3, 4-5); участок

обследования 2 расположен на правом берегу р. Бабинец – правый приток р. Титва, на северной окраине с. Мохоновка (рис. 3, 75-77).

### **3. История археологического изучения района**

Стародубский район относится к числу наиболее исследованных в археологическом отношении территорий Брянской области. К настоящему времени на территории Стародубского района известно 135 памятников археологии различных эпох.

Первые описания части памятников археологии на территории современного Стародубского района появились в конце XIX – начале XX в. и связаны с именами П.С. Уваровой и Д.Я. Самоквасова. Д.Я. Самоквасов в рамках обследования территории летописных северян исследовал курганные могильники у сел Левенка и Мериновка. П.С. Уварова в работе, подготовленной к XIV Археологическому съезду в Чернигове, описала курганный могильник Алефин, городище Гарцево, городище Еремин, городище Невструево, курганный могильник Нижнее 1, курганный могильник Нижнее 3, городище Осколково, городище Печеники, курганный могильник Рассоховка, городище Рябцево, город Стародуб, городище Старые Халеевичи. Помимо вышеупомянутых курганных могильников, Д.Я. Самоквасов обследовал также городище Левенка 2, городище Литовск, городище Мишковка, городище Нижнее, детинец города Стародуб.

Первые научные археологические разведки на территории района были проведены в 50-е годы XX в. известным брянским археологом Ф.М. Заверняевым. В ходе работ им были обследованы селище Левенка 5, городище Печеники, городище Рябцево, городище Старые Халеевичи.

Следующий этап археологического изучения Стародубского района относится к концу 60-х – началу 70-х годов XX в. В 1960–1970 гг. здесь работала О.Н. Мельниковская, которая обследовала городище Гарцево, городище Еремин, городище Печеники, городище Рябцево, селище Рябцево 3, городище Старые Халеевичи. В 1970 г. в результате разведок А.А. Узянова были обнаружены и обследованы курганный могильник Алефин 1, селище Алефин 2, курган Алефин 3. В 1973 г. в ходе разведок В.И. Кулакова были обнаружены и обследованы курганный могильник Белоусов, городище Литовск, городище Нижнее 1, селище Нижнее 2. В том же году в результате разведок Г.Н. Пронина были обнаружены и обследованы: курганный могильник Крапивна, селище Левенка 5, городище Невструево, городище Новоселки, городище Осколково, курганный могильник Рассоховка, селище Рассоховка, селище Рябцево 2, курганный могильник Рябцево 4.

Новый этап археологического изучения Стародубского района связан с работами новостроечной Деснинской экспедиции под руководством А.В. Смирнова в середине 80-х гг. XX в. В эти годы в результате разведок А.С. Смирнова и Р.А. Нигматуллина были обнаружены и обследованы селище Литовск, селище Мереновка 1, селище Мереновка 2, поселение Хомутовка, селище Ярцево. В 1985 г. в рамках работ по составлению Свода

памятников в ходе разведок А.В. Кашкина были обнаружены и обследованы курган Дохновичи, курган Камень, курганный могильник Конончуровка, городище Миш-ковка, селище Мишковка, городище Тарасовка, селище Тарасовка. В 1981 г. году городище Рябцево 1 исследовал А.В. Куза. В работах активно участвовали и брянские археологи.

В 1987–1988 гг. в результате разведок Н.Е. Ющенко были обнаружены и обследованы: селище Коровченка, селище Крапивна, курганный могильник Крюково 1, селище Крюково 2, селище Крюково 3, селище Лучковичи, селище Мадеевка 1, селище Мадеевка 2, курганный могильник Нижнее 3, селище Нижнее 4, селище Нижнее 5, селище Новенький, городище Осколково 2, селище Осколково, курган Остроглядово, селище Прокоповка 1, селище Прокоповка 2, селище Селище 1, селище Селище 2, селище Заречное 1, селище Заречное 2, селище Масленка, селище Тивин, селище Червонный Яр, курганный могильник Чубковитчи.

Наиболее активно на территории Стародубского района работал Брянский отряд Деснинской экспедиции под руководством Е.А. Шинакова. В 1981, 1982, 1985, 1986, 1988, 1989 гг. в результате разведок им были обнаружены и обследованы: городище Десятуха, курганный могильник Крюково 1, городище Левенка 1, селище Левенка 3, городище Левенка 4, городище Левенка 6, селище Левенка 7, селище Мереновка 3, селище Нижнем 6, курганный могильник Рябцево 5, селище Старые Халеевичи, курганный могильник Суховерхово.

В 1994 году небольшие охранные раскопки в Стародубе проводил В.Н. Гурьянов, в 2002 году он же проводил там же археологические наблюдения.

В 2007 г. Лабораторией археолого-этнологических исследований БГУ проводилось обследование проектируемой трассы обхода города Стародуба. В результате разведок Д.А. Карпова были обнаружены и обследованы: селище Бродок-1, селище Бродок-2, селище Бродок-3, селище Остроглядово-4, селище Масленка-2, селище Червонный Яр-2, селище Коровченка-2. В 2008 году разведки по проектируемой линии ВОЛС на территории крайних северо-западной и северо-восточной частей Стародубского района проводил А.М. Фатьков. В ходе работ были обследованы селище Ляды-1 (эпоха Древней Руси XI–XIII вв.) и селище Запольские Холеевичи 1 (середина – третья четверть I тыс. н.э.) (Фатьков, 2008). В 2009 и 2010 гг. на территории района проводил разведочные работы сотрудник Государственного Эрмитажа С.В. Воронятов, им были обнаружены и обследованы селища Шершевичи 1, Шершевичи 2 и Шершевичи 3.

В 2011 году на территории района разведку по ВОЛС «Новозыбков – Стародуб – Трубчевск» проводил Е.А. Шинаков, им были обследованы ранее известные памятники селище Нижнее-5, курганный могильник Чубковичи и курган Камень, а также открыты

селища колочинской культуры V–VII вв. и древнерусского времени XI–XIII вв. Ворчаны 1 и 2 на р. Кичете (Шинаков, № 37367). В 2014 г. разведку по трассе ВОЛС на территории района проводил сотрудник ИА РАН В.В. Миненко.

В 2015 году на территории района проводила разведочные работы Е.А. Макеева, ею было обнаружено поселение Лужки 1. В 2016 году на территории Стародубского района разведки по нефтепроводу проводил В.А. Гусынин, новых памятников обнаружено не было.

В 2017 году на поселении Лужки 1 раскопки и археологические наблюдения провел В.Н. Гурьянов. В 2018 и 2019 гг. в районе поселения Лужки 1 разведки проводил начальник отдела ООО «Цера» В.А. Гусынин. В 2019–2020 гг. это же поселение на площади более 4000 кв. м исследовал раскопками и наблюдениями И.Е. Бирюков.

К настоящему времени на территории Стародубского района известно 135 памятников археологии различных эпох. Однако необходимо отметить, что практически все они концентрируются в центральной и северной части района, южная часть Стародубского района археологически практически не исследована.

В непосредственной близости от участков проведения работ известно 19 памятников археологии, датируемых эпохой раннего железного века и древнерусским временем (рис. 3), в том числе шесть городищ (Селище, городище 1 и 2, Старые Халеевичи, городище, Литовск, городище, Рябцево 1, городище, Мытнич. городище), десять селищ (Селище, селище 1 и 2, Запольские Халеевичи, селище 1, Старые Халеевичи, селище, Литовск, селище, Ярцево, селище, Рябцево 2-3, селище, Селище «Крапивна-2», Селище «Крапивна-3»), а также три курганных могильника – Рябцево 4 и 5, Курганный группа (у с. Крапивна).



#### 4. Описание работ

В ноябре 2021 года экспедицией ООО «Южархеология» проведено археологическое обследование земельного участка, отводимого под объект: «МТ «Участок №42», участок «8Н-2М», Дп 530, 269,8-271,2 км. Реконструкция» в Стародубском районе. В рамках обследования земельного участка, был обследован участок 1, расположенный восточнее с. Запольские Халеевичи, на водоразделе левых притоков р. Титвы – рр. Нетеса и Гаркуша (рис. 3, 4-5). На момент производства работ участок обследования подвержен сильному антропогенному воздействию: по значительной части участка проходит нефтепровод, грунтовые дороги, линии электропередач и коммуникации, связанные с нефтепроводом, а также распахиваемые поля (рис. 7-26).

Археологическое обследование земельного участка, отводимого под объект: «МТ «Участок №42», участок «8Н-2М», Дп 530, 269,8-271,2 км. Реконструкция» проводилось методом сплошной археологической разведки по створу демонтируемой и проектируемой веток трубопровода, проектируемых амбаров, мест складирования, бытового городка, проектируемых валов и временных водоотводов. Маршрут определялся на основании картографического материала, предоставленного заказчиком работ.

Полевой этап работ предварялся сбором и анализом архивных, библиографических и картографических источников. Осуществлялось изучение музейных фондов на предмет археологических находок. Анализировалась геоморфологическая ситуация обследуемой территории с целью определения наиболее перспективных участков для поиска объектов археологического наследия.

Полевой этап работ начинался с осмотра местности на предмет читаемых в рельефе объектов археологического наследия – курганов, валов, рвов, площадок и т.п. Осмотр сопровождался ее фотофиксацией (рис. 7-26).

Осуществлялась привязка шурфов в системе глобального позиционирования с помощью портативного прибора GPS (Garmin GPSmap 60CSx, система координат WGS-84).

Участок обследования 1 расположен восточнее с. Запольские Халеевичи, на водоразделе левых притоков р. Титвы – рр. Нетеса и Гаркуша (рис. 3, 4-5; 7-26), он представляет площадной объект. После визуального осмотра на данном участке были заложены 12 шурфов (№№1-12).

**Шурф 1** (N52°39'37,8231", E32°32'12,0271") (рис. 4-6; 27-30) заложен на водораздельной территории, в 0,035 км к югу от автодороги Запольские Халеевичи – Старые Халеевичи, на задернованном участке, которые ранее распахивался. Шурф ориентирован по сторонам света, его размеры составили 2×2 м. Шурф изучался пластами по 0,2 м. После зачистки по матерiku, вдоль южного борта был сделан контрольный прокоп

на глубину до 0,55 м. При исследовании выявлена следующая стратиграфия (приводится по южному борту (рис. 29): 0-0,05 м – слой дерна; 0,05-0,3 м – плотный слой темно-коричневого гумусированного суглинка, верхняя часть которого распахивается; 0,3-0,55 м – материк, представленный слоем плотной желтой супеси с включениями глины.

Археологического материала и следов культурного слоя в шурфе не выявлено. После фотофиксации шурф был засыпан (рис. 30).

**Шурф 2** (N52°39'32,25", E32°32'16,50") (рис. 4-6; 31-34) заложен на водораздельной территории, в 0,175 км к югу от автодороги Запольские Халеевичи – Старые Халеевичи, на задернованном участке, которые ранее распахивался. Шурф ориентирован по сторонам света, его размеры составили 2×2 м. Шурф изучался пластами по 0,2 м. После зачистки по матерiku, вдоль северного борта был сделан контрольный прокоп на глубину до 0,7 м. При исследовании выявлена следующая стратиграфия (приводится по северному борту (рис. 33): 0-0,05 м – слой дерна; 0,05-0,3/0,35 м – плотный слой темно-коричневого гумусированного суглинка, верхняя часть которого распахивается; 0,3/0,35-0,7 м – материк, представленный плотной желто-коричневой супесью с включениями глины.

Археологического материала и следов культурного слоя в шурфе не выявлено. После фотофиксации шурф был засыпан (рис. 34).

**Шурф 3** (N52°39'34,41", E32°32'12,60") (рис. 4-6; 35-38) заложен на водораздельной территории, в 0,135 км к югу от автодороги Запольские Халеевичи – Старые Халеевичи, на задернованном участке, которые ранее распахивался. Шурф ориентирован по сторонам света, его размеры составили 2×2 м. Шурф изучался пластами по 0,2 м. После зачистки по матерiku, вдоль северного борта был сделан контрольный прокоп на глубину до 0,7 м. При исследовании выявлена следующая стратиграфия (приводится по северному борту (рис. 33): 0-0,05 м – слой дерна; 0,05-0,3/0,35 м – плотный слой темно-коричневого гумусированного суглинка, верхняя часть которого распахивается, а в нижней фиксируются песчаные прослойки; 0,3/0,35-0,7 м – материк, представленный плотной желто-коричневой супесью с включениями глины.

Археологического материала и следов культурного слоя в шурфе не выявлено. После фотофиксации шурф был засыпан (рис. 38).

**Шурф 4** (N52°39'41,63", E32°32'20,98") (рис. 4-6; 39-42) заложен на водораздельной территории, в 0,135 км к северу от автодороги Запольские Халеевичи – Старые Халеевичи, на распахиваемом участке. Шурф ориентирован по сторонам света, его размеры составили 2×2 м. Шурф изучался пластами по 0,2 м. После зачистки по матерiku, вдоль южного борта был сделан контрольный прокоп на глубину до 0,55 м. При исследовании выявлена следующая стратиграфия (приводится по южному борту (рис. 41): 0-0,4 м – плотный слой

темно-коричневого гумусированного суглинка, верхняя часть которого распахивается; 0,4-0,55 м – материк, представленный плотной желто-коричневой супесью с включениями глины.

Археологического материала и следов культурного слоя в шурфе не выявлено. После фотофиксации шурф был засыпан (рис. 42).

**Шурф 5** (N52°39'43,67", E32°32'07,27") (рис. 4-6; 43-46) заложен на водораздельной территории, в 0,11 км к северу от автодороги Запольские Халеевичи – Старые Халеевичи, на распахиваемом участке. Шурф ориентирован по сторонам света, его размеры составили 2×2 м. Шурф изучался пластами по 0,2 м. После зачистки по матерiku, вдоль северного борта был сделан контрольный прокоп на глубину до 0,55 м. При исследовании выявлена следующая стратиграфия (приводится по северному борту (рис. 45): 0-0,3/0,35 м – плотный слой темно-коричневого гумусированного суглинка, который подвергается распашке; 0,3/0,35-0,55 м – материк, представленный плотной желто-коричневой супесью с включениями глины.

Археологического материала и следов культурного слоя в шурфе не выявлено. После фотофиксации шурф был засыпан (рис. 46).

**Шурф 6** (N52°39'46,89", E32°32'13,86") (рис. 4-6; 47-50) заложен на водораздельной территории, в 0,25 км к северу от автодороги Запольские Халеевичи – Старые Халеевичи, на распахиваемом участке. Шурф ориентирован по сторонам света, его размеры составили 2×2 м. Шурф изучался пластами по 0,2 м. После зачистки по матерiku, вдоль северного борта был сделан контрольный прокоп на глубину до 0,7 м. При исследовании выявлена следующая стратиграфия (приводится по северному борту (рис. 47): 0-0,4/0,45 м – плотный слой темно-коричневого гумусированного суглинка, верхняя часть которого (до 0,3 м) подвергается распашке; 0,4/0,45-0,7 м – материк, представленный плотной желто-коричневой супесью с включениями глины.

Археологического материала и следов культурного слоя в шурфе не выявлено. После фотофиксации шурф был засыпан (рис. 50).

**Шурф 7** (N52°39'46,9224", E32°32'22,9416") (рис. 4-6; 51-54) заложен на водораздельной территории, в 0,31 км к северу от автодороги Запольские Халеевичи – Старые Халеевичи, на распахиваемом участке. Шурф ориентирован по сторонам света, его размеры составили 2×2 м. Шурф изучался пластами по 0,2 м. После зачистки по матерiku, вдоль северного борта был сделан контрольный прокоп на глубину до 0,9 м. При исследовании выявлена следующая стратиграфия (приводится по северному борту (рис. 53): 0-0,3 м – плотный слой серо-коричневого гумусированного суглинка, который подвергается распашке; 0,3-0,55 м – плотный слой темного серо-коричневого

гумусированного суглинка; 0,55-0,75 м – плотный слой предматерикового грязно-коричневого суглинка с включением супеси; 0,75-0,9 м – материк, представленный плотной желто-коричневой супесью с включениями глины.

Археологического материала и следов культурного слоя в шурфе не выявлено. После фотофиксации шурф был засыпан (рис. 54).

**Шурф 8** (N52°39'46,9224", E32°32'22,9416") (рис. 4-6; 55-58) заложен на водораздельной территории, на левом борту безымянной балки, в 1,27 км к юго-юго-востоку от церкви Николая Чудотворца в с. Запольские Халеевичи, на распахиваемом участке. Шурф ориентирован по сторонам света, его размеры составили 2×2 м. Шурф изучался пластами по 0,2 м. После зачистки по матерiku, вдоль западного борта был сделан контрольный прокоп на глубину до 0,65 м. При исследовании выявлена следующая стратиграфия (приводится по западному борту (рис. 57): 0-0,35 м – плотный слой серо-коричневого гумусированного суглинка, который подвергается распашке; 0,35-0,5 м – перемешанный слой темного серо-коричневого гумусированного суглинка и желтой супеси; 0,5-0,65 м – материк, представленный желто-коричневым суглинком.

Археологического материала и следов культурного слоя в шурфе не выявлено. После фотофиксации шурф был засыпан (рис. 58).

**Шурф 9** (N52°39'07,8410", E32°31'50,1940") (рис. 4-6; 59-62) заложен на водораздельной территории, на правом борту безымянной балки, в 1,32 км к юго-юго-востоку от церкви Николая Чудотворца в с. Запольские Халеевичи, на распахиваемом участке. Шурф ориентирован по сторонам света, его размеры составили 2×2 м. Шурф изучался пластами по 0,2 м. После зачистки по матерiku, вдоль северного борта был сделан контрольный прокоп на глубину до 0,6 м. При исследовании выявлена следующая стратиграфия (приводится по северному борту (рис. 61): 0-0,3 м – плотный слой серо-коричневого гумусированного суглинка, который подвергается распашке; 0,3-0,45 м – перемешанный слой темного серо-коричневого гумусированного суглинка и желтой супеси; 0,45-0,6 м – материк, представленный желто-коричневым суглинком. В северо-западном углу профиля фиксируется поздний перекоп, шириной до 0,5 м в профиле, идущий вдоль западного борта шурфа и связанный с коммуникациями нефтепровода.

Археологического материала и следов культурного слоя в шурфе не выявлено. После фотофиксации шурф был засыпан (рис. 62).

**Шурф 10** (N52°39'32,6160", E32°32'33,1080") (рис. 4-6; 63-66) заложен на водораздельной территории, отдельно от основного участка проведения работ под площадку для складирования леса, на территории с. Старые Халеевичи, в 0,05 км к югу от автодороги с. Запольские Халеевичи – Старые Халеевичи, на распахиваемом участке.

Шурф ориентирован по сторонам света, его размеры составили 2×2 м. Шурф изучался пластами по 0,2 м. После зачистки по матерiku, вдоль северного борта был сделан контрольный прокоп на глубину до 0,45 м. При исследовании выявлена следующая стратиграфия (приводится по северному борту (рис. 65): 0-0,2 м – перемешанный пахотой плотный слой серо-коричневого гумусированного суглинка; 0,2-0,45 м – материк, представленный желто-коричневым суглинком с включениями супеси.

Археологического материала и следов культурного слоя в шурфе не выявлено. После фотофиксации шурф был засыпан (рис. 66).

**Шурф 11** (N52°39'46,9224", E32°32'22,9416") (рис. 4-6; 67-70) заложен на водораздельной территории, в 1,7 км к югу-юго-востоку от церкви Николая Чудотворца в с. Запольские Халеевичи, на распаханном участке. Шурф ориентирован по сторонам света, его размеры составили 2×2 м. Шурф изучался пластами по 0,2 м. После зачистки по матерiku, вдоль северного борта был сделан контрольный прокоп на глубину до 0,95 м. При исследовании выявлена следующая стратиграфия (приводится по северному борту (рис. 69): 0-0,4 м – плотный слой серого гумусированного суглинка, верхняя часть которого (до 0,3 м) подвергается распашке; 0,4-0,7 м – плотный слой темного серо-коричневого гумусированного суглинка; 0,7-0,95 м – плотный слой пред-материкового грязно-коричневого суглинка с включением супеси; ниже – материк, представленный плотной желто-коричневой супесью с включениями глины.

Археологического материала и следов культурного слоя в шурфе не выявлено. После фотофиксации шурф был засыпан (рис. 70).

**Шурф 12** (N52°39'00,4356", E32°31'40,1016") (рис. 4-6; 71-74) заложен на водораздельной территории, в 1,5 км к югу-юго-востоку от церкви Николая Чудотворца в с. Запольские Халеевичи, на распаханном участке. Шурф ориентирован по сторонам света, его размеры составили 2×2 м. Шурф изучался пластами по 0,2 м. После зачистки по матерiku, вдоль северного борта был сделан контрольный прокоп на глубину до 0,5 м. При исследовании выявлена следующая стратиграфия (приводится по северному борту (рис. 73): 0-0,35 м – плотный слой серо-коричневого гумусированного суглинка, который подвергается распашке; 0,35-0,5 м – материк, представленный плотной желто-коричневой супесью с включениями глины.

Археологического материала и следов культурного слоя в шурфе не выявлено. После фотофиксации шурф был засыпан (рис. 74).

В октябре 2023 года экспедицией ООО «Южархеология» проведено археологическое обследование земельного участка, отводимого под объект: «МТ «Участок №42», участок «8Н-2М», Dn 530, 269,8-271,2 км. Реконструкция» в Стародубском районе.

В рамках обследования земельного участка, проведены работы на участке 2, расположенном на северной окраине с. Мохоновка, на правом берегу р. Бабинец (правый приток р. Титва, бассейн р. Десна) (рис. 3, 75-77). Участок 2 задернован (рис. 78-83).

Археологическое обследование земельного участка, отводимого под объект: «МТ «Участок №42», участок «8Н-2М», Дп 530, 269,8-271,2 км. Реконструкция» проводилось методом сплошной археологической разведки по створу демонтируемой и проектируемой веток трубопровода, проектируемой площадки для автоцистен. Маршрут определялся на основании картографического материала, предоставленного заказчиком работ.

Полевой этап работ предварялся сбором и анализом архивных, библиографических и картографических источников. Осуществлялось изучение музейных фондов на предмет археологических находок. Анализировалась геоморфологическая ситуация обследуемой территории с целью определения наиболее перспективных участков для поиска объектов археологического наследия.

Полевой этап работ начинался с осмотра местности на предмет читаемых в рельефе объектов археологического наследия – курганов, валов, рвов, площадок и т.п. Осмотр сопровождался ее фотофиксацией (рис. 78-83).

Осуществлялась привязка шурфов в системе глобального позиционирования с помощью портативного прибора GPS (Garmin GPSmap 60CSx, система координат WGS-84).

Участок обследования 2 расположен на северной окраине с. Мохоновка, на правом берегу р. Бабинец (рис. 3, 75-77), он представляет площадной объект. После визуального осмотра на данном участке был заложен 1 шурф (№13).

**Шурф 13** (N52°38'01.5400", E32°38'52.6400") (рис. 75-77, 84-89) заложен на правом берегу р. Бабинец, в 0,07 км к югу от её русла, в 0,65 км к северо-западу от сельской администрации с. Мохоновка (ул. Пролетарская, 36), на задернованном участке. Шурф ориентирован по сторонам света, его размеры составили 2×1 м. Шурф изучался пластами по 0,2 м. После зачистки по матерiku, вдоль северного борта был сделан контрольный прокоп на глубину до 0,15 м. С учетом контрольного прокопа шурф пройден на глубину до 0,6 м. При исследовании выявлена следующая стратиграфия (приводится по северному борту (рис. 88): 0-0,05 м – дерн; 0,05-0,35 м – темно-серый гумусированный суглинок; 0,35-0,45 м – материк, представленный светло-коричневым суглинком.

Археологического материала и следов культурного слоя в шурфе не выявлено. После фотофиксации шурф был засыпан (рис. 89).

В результате проведения археологического обследования земельного участка, отводимого под объект: «МТ «Участок №42», участок «8Н-2М», Дп 530, 269,8-271,2 км. Реконструкция» в Стародубском районе Брянской области обследована территория общей

площадью 13,8394 га, заложено 13 шурфов размерами 2×2 м и 2×1 м (общая площадь 50 кв. м), в полосе отвода нет выявленных объектов археологического наследия.

## Заключение

В 2021 и 2023 гг. обществом с ограниченной ответственностью «Южархеология» проведена археологическая разведка на земельном участке, отводимом под объект: «МТ «Участок №42», участок «8Н-2М», Дп 530, 269,8-271,2 км. Реконструкция», расположенном в Стародубском районе Брянской области. Согласно материалам, предоставленным заказчиком, необходимо было провести исследования на участке для установления наличия или отсутствия объектов археологического наследия.

В процессе выполнения работ заложено 12 разведочных шурфов размерами 2×2 м и 1 разведочный шурф 2×1 м (общая площадь – 50 кв. м), проведен осмотр обнаженного грунта, поиск курганных насыпей на площади 13,8394 га.

В результате проведенных специалистами ООО «Южархеология» работ, установлено, что объекты археологического наследия, включенные в единый государственный реестр, объекты культурного наследия (памятников истории и культуры) народов Российской Федерации, выявленные объекты археологического наследия, объекты, обладающие признаками объектов археологического наследия на участках проектируемого строительства, в том числе в акваториях водных объектов, отсутствуют. Землеотвод проектируемого строительства расположен вне зон охраны и защитных зон объектов культурного наследия.

Автор отчета, держатель Открытого листа



А.О. Голышкин



## **Источники и литература**

- Археологическая карта России: Брянская область / Автор-сост. А.В. Кашкин. – М.: Институт археологии, 1993. – 304 с.
- Атлас лесов СССР. – М.: ГУГК, 1973.
- Афанасьева Т.В., Василенко В.И., Терешина Т.В., Шеремет Б.В. Почвы СССР. – М.: Мысль, 1979.
- Ахромеев Л.М. и др. Природа и природные ресурсы Брянской области / ред. Л.М. Ахромеев. – Брянск: РИО БГУ, 2012.
- Воробьев Г.Т. Почвы Брянской области. – Брянск: Грани, 1993. – 160 с.
- Геоботаническое районирование Нечерноземья Европейской части РСФСР. – Л.: Наука, 1989. – 62 с.
- Древности железного века в междуречье Десны и Днепра // САИ. Вып. Д1-2. – М.: Изд-во АН СССР, 1962.
- Куза А.В., Коваленко В.П. Отчет о работах в г. Стародубе в 1981 г. // Архив ИА РАН. Р-1. №10032.
- Куза А.В. Отчет о раскопках городища у с. Рябцево Стародубского района в 1981 г. // Архив ИА РАН. Р-1. №10167.
- Миненко В. В., Фатьков А.М., Брусенцов О.А. Новые городища раннего железного века на территории Брянской области // Археологические исследования в Еврорегионе «Днепр» в 2013 г.: Научный ежегодник. – Брянск: РИО БГУ им. академика И.Г. Петровского, 2015.
- Самоковасов Д.Я. Северянская земля и северяне по городищам и могилам. – М., 1908.
- Смирнов А.С. Отчет о разведках на территории Брянской области // Архив ИА РАН. Р-1. № 9478.
- Спицын А.А. Курганы, раскопанные П.М. Еременко в Суражском уезде // Записки Русского археологического общества. 1896. Т. 8, вып. 1—2.
- Уварова П.С. Выборки из дел Черниговского статистического комитета, исторического общества Нестора Летописца и архива граф. П.С. Уваровой. Городища и курганы // Труды Московского предварительного комитета по устройству XIV археологического съезда. Вып.1. – М., 1906.
- Узянов А.А., Кашкин А.В., Смирнов Ю.А. Работы Брянского отряда // Археологические открытия 1971 г. – М.: Наука, 1972.
- Фатьков А.М. Отчет о разведках на территории Выгоничского, Стародубского, Унечского, Клинцовского районов Брянской области в 2008 году // Архив ИА РАН. Р-1. № 43799.

Хижняков О.И. Отчет «Археологические исследования в Унечском, Суражском, Клетнянском и Мглинском районах Брянской области, на территориях, испрашиваемых под строительство магистрального нефтепровода «Балтийская трубопроводная система» (БТС-П) в 2007 году» // Архив ИА РАН. Р-1. временно б/н.

Шинаков Е.А. Отчет о работах Брянского отряда Новгород-Северской экспедиции ИА АН СССР и ИА АН УССР в Брянской области в 1981 г. // Архив ИА РАН. Р-1. №10109.

Шинаков Е.А. Отчет о раскопках Стародубского отряда ИА АН СССР и БГПИ в 1987 г. // Архив ИА РАН. Р-1. №11879.

Шинаков Е.А. Раскопки курганов и разведки в Стародубском районе Брянской области в 1988 г. // Архив ИА РАН. Р-1. №13149.

Шинаков Е.А. Отчет о раскопках курганной группы у с. Алефино Стародубского района Брянской области в 1989 г. Архив ИА РАН. Р-1. №14462.

### **Список сокращений**

ИА РАН – Институт Археологии Российской академии наук

АО – Акционерное общество

ОАН – Объект археологического наследия

ООО – Общество с ограниченной ответственностью

ППМТ – Подводный переход магистрального трубопровода

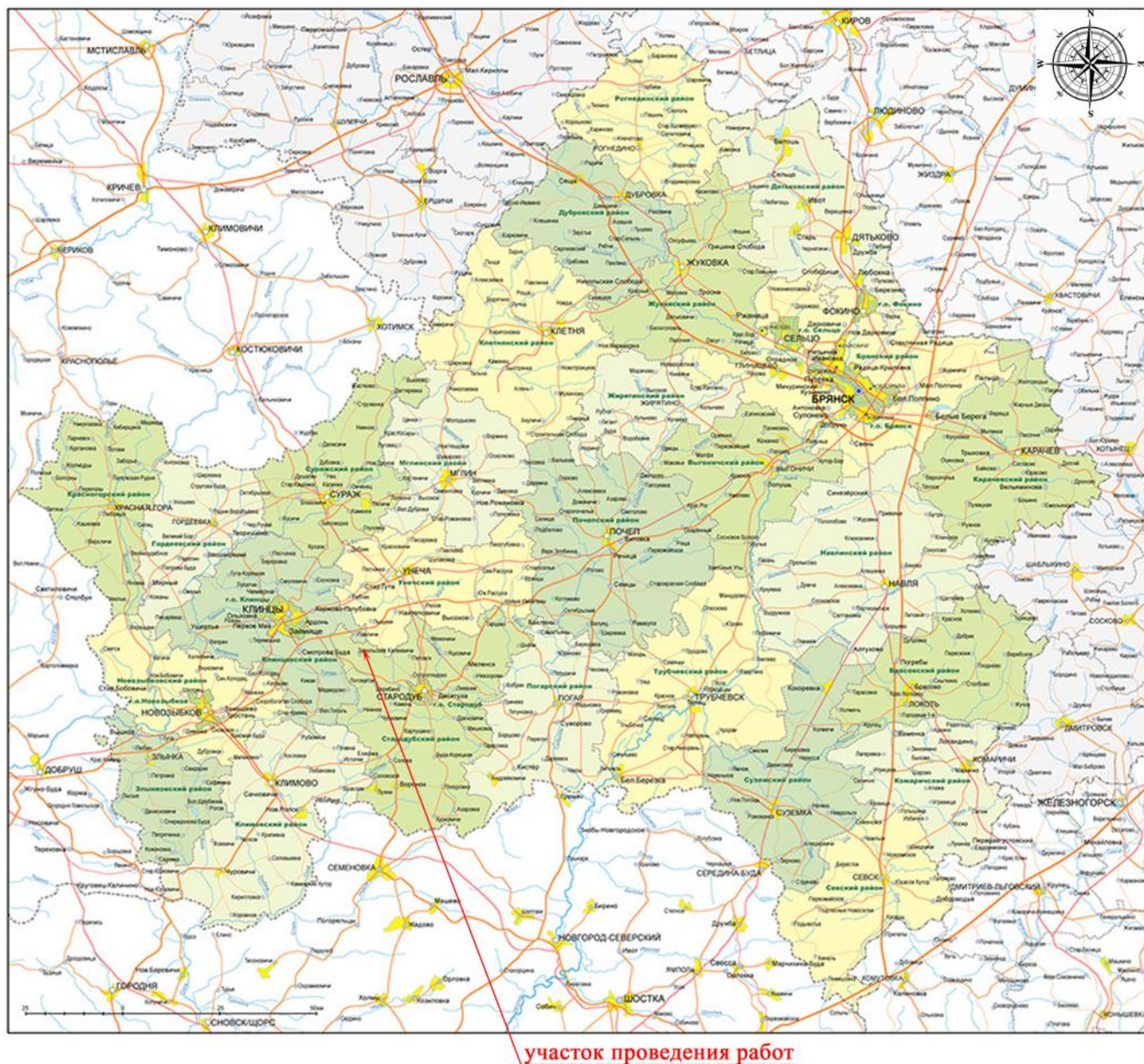


Рис. 1. Археологическая разведка в Стародубском районе Брянской области на участке строительства объекта: «МТ «Участок №42», участок «8Н-2М», Дп 530, 269,8-271,2 км. Реконструкция». 2023 г. Карта Брянской области с обозначенным участком проведения работ.



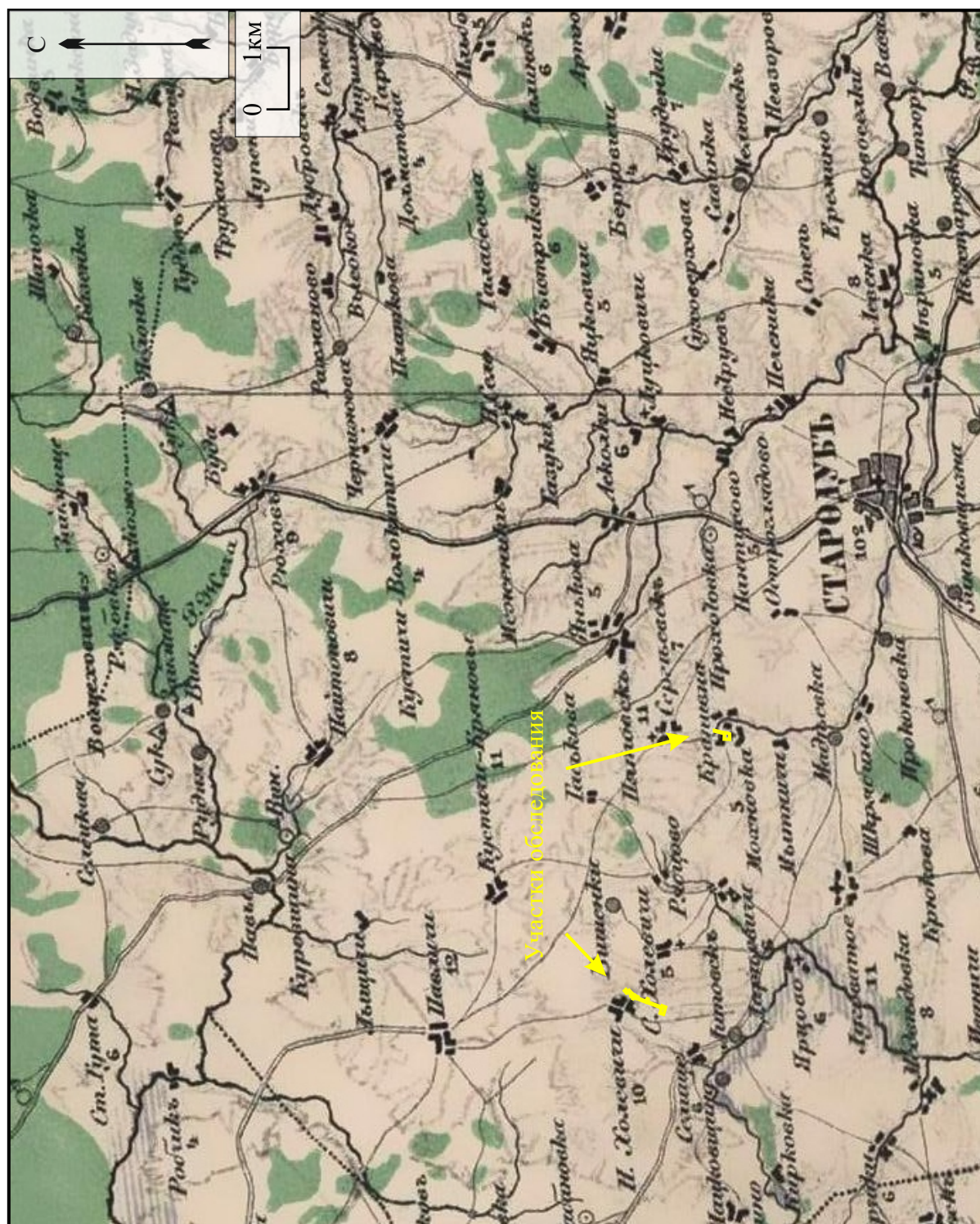


Рис. 2. Археологическая разведка в Стародубском районе Брянской области на участке строительства объекта: «МТ «Участок №42», участок «8Н-2М», Dn 530, 269,8-271,2 км. Реконструкция». 2023 г.



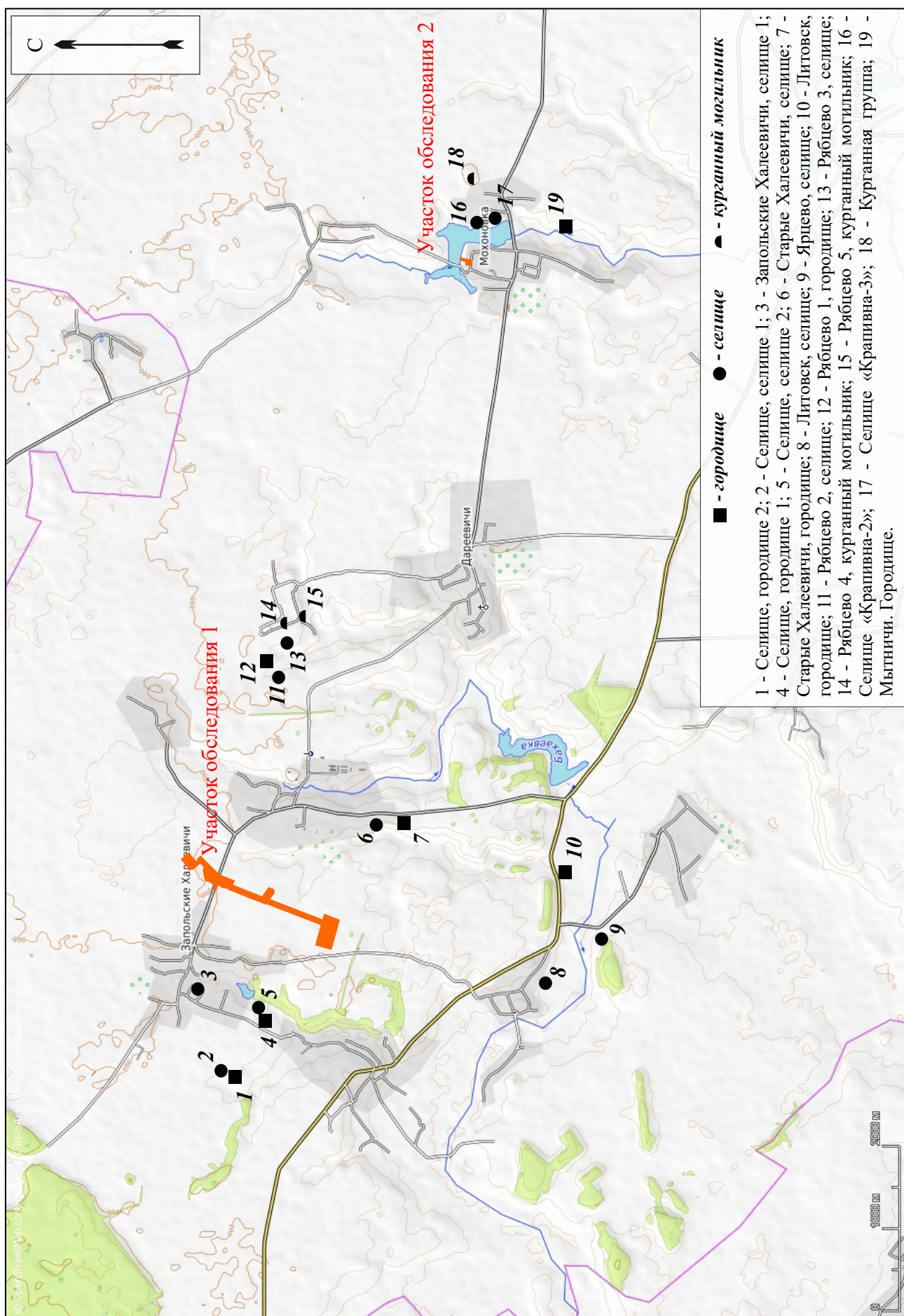


Рис. 3. Археологическая разведка в Стародубском районе Брянской области на участке строительства объекта: «МТ «Участок №42», участок «8Н- 2М», Дп 530, 269,8-271,2 км. Реконструкция». 2023 г. Ситуационный план расположения участков обследования с обозначенными известными памятниками археологии.

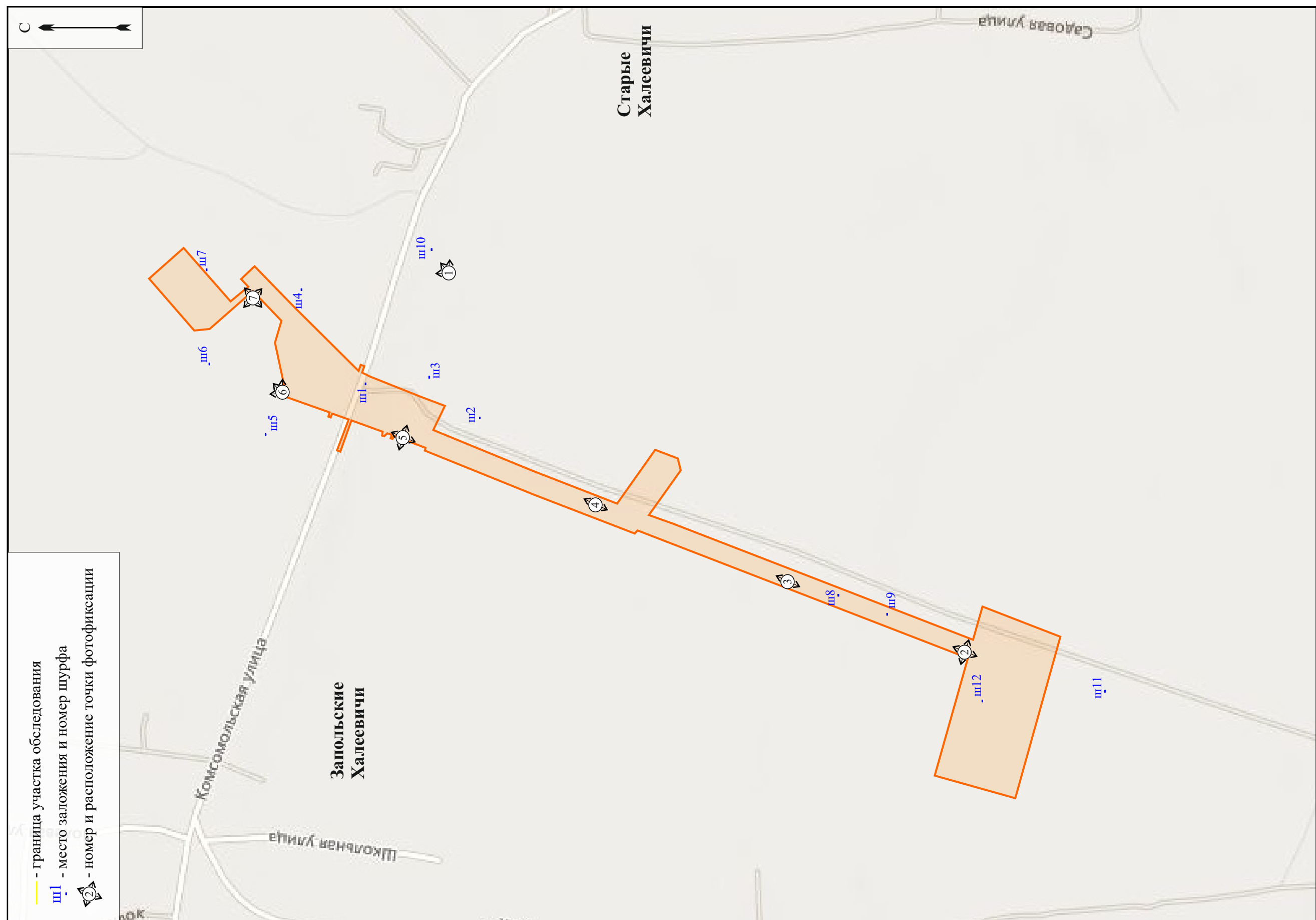


Рис. 4. Археологическая разведка в Стародубском районе Брянской области на участке строительства объекта: «МТ «Участок №42», участок «8Н- 2М», Дп 530, 269,8-271,2 км. Реконструкция». 2023 г. Участок 1. Ситуационный план участка обследования, с обозначенными шурфами и точками фотофиксации.

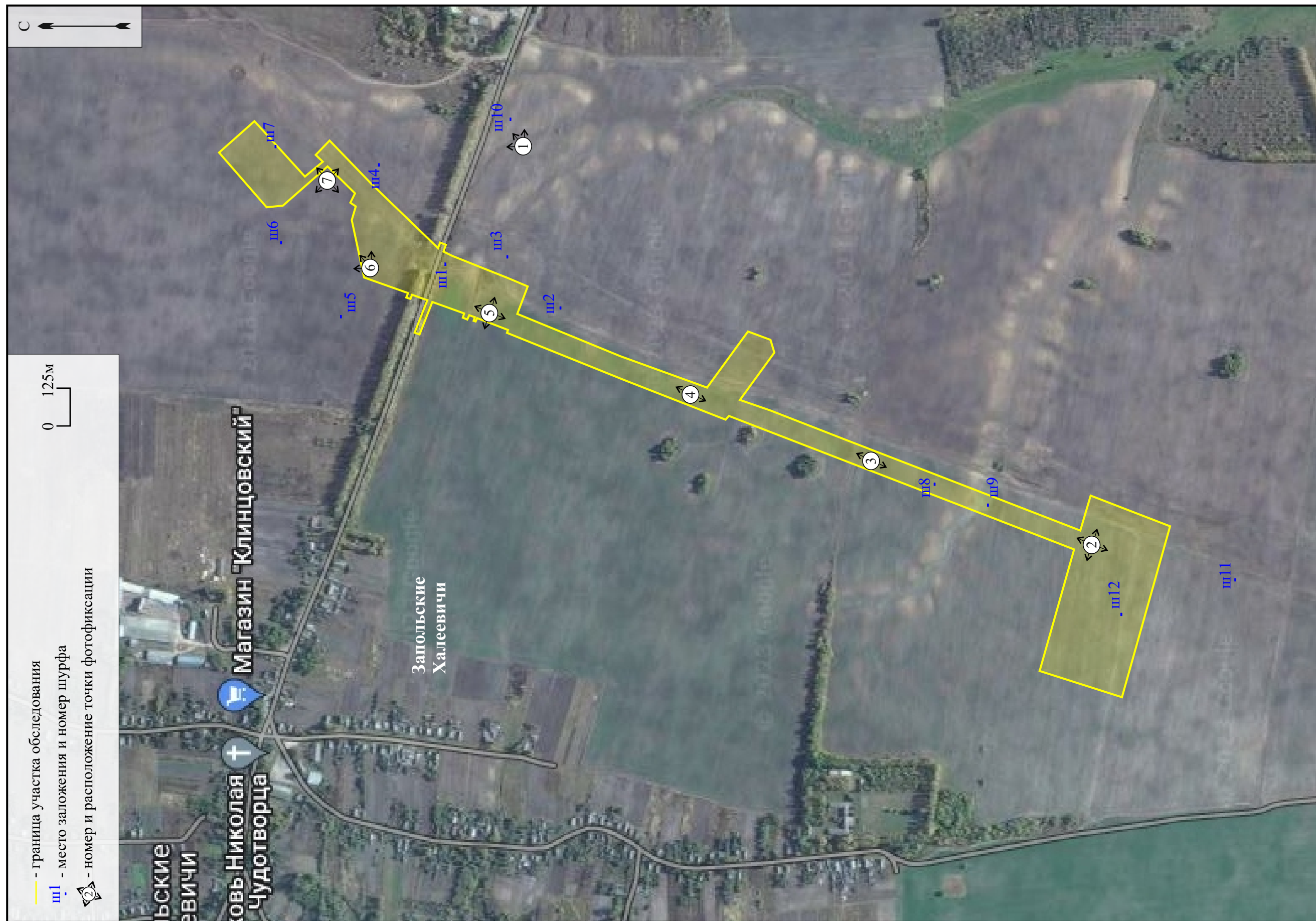


Рис. 5. Археологическая разведка в Стародубском районе Брянской области на участке строительства объекта: «МТ «Участок №42», участок «8Н-2М», Дп 530, 269,8-271,2 км. Реконструкция». 2023 г. Участок 1. Космоснимок участка обследования (Яндекс, дата снимка апрель 2018 г.), с обозначенными шурфами и точками фотофиксации.



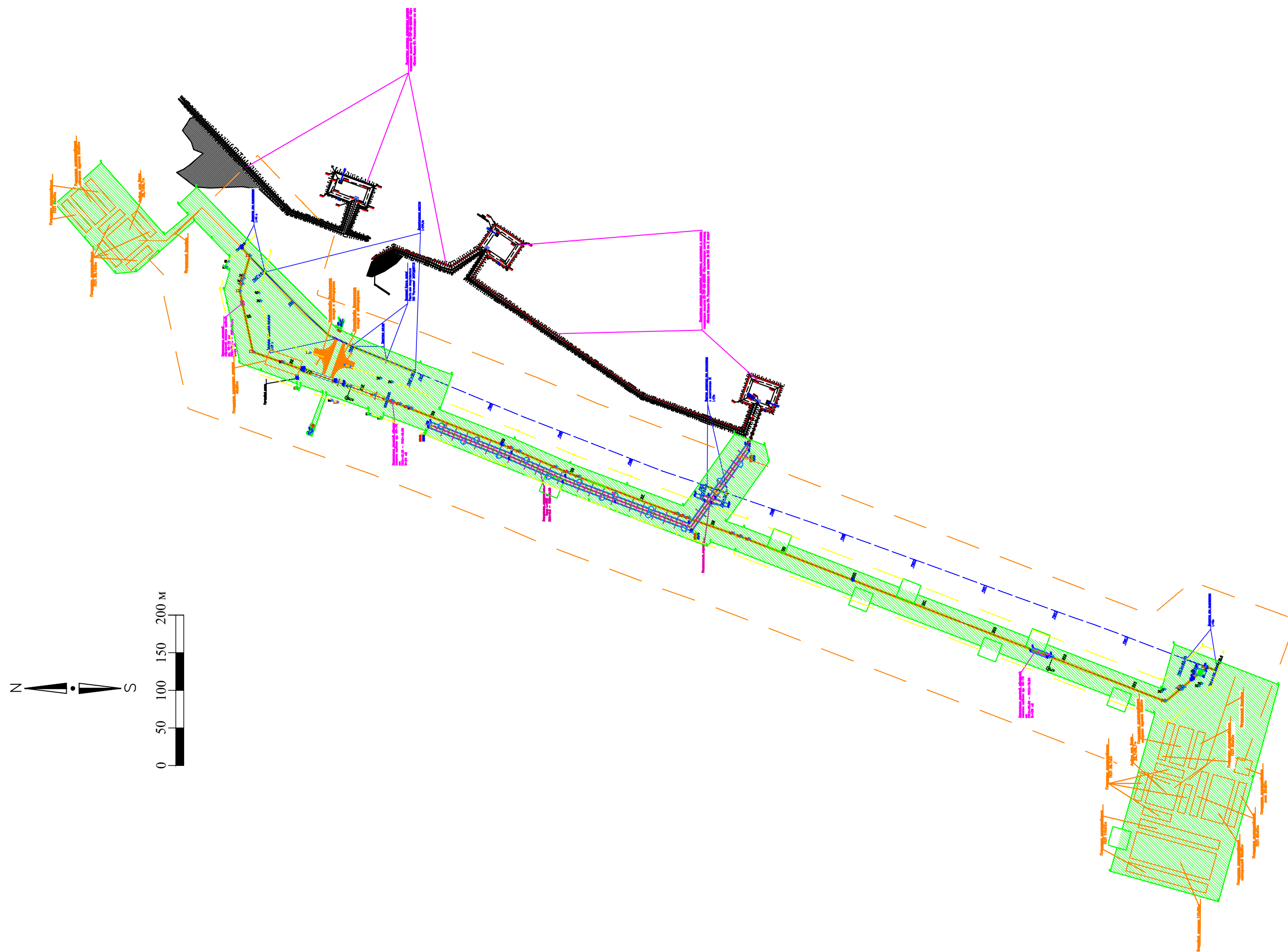


Рис. 6. Археологическая разведка в Стародубском районе Брянской области на участке строительства объекта: «МТ «Участок №42», участок «8Н- 2М», Дп 530, 269,8-271,2 км. Реконструкция». 2023 г. Участок 1. Схема заказчика.





Рис. 7. Археологическая разведка в Стародубском районе Брянской области на участке строительства объекта: «МТ «Участок №42», участок «8Н-2М», Дп 530, 269,8-271,2 км. Реконструкция». 2023 г. Участок 1. Точка фотофиксации 1. Вид с Ю. Фото Чиликина Д. А. 2021 г.



Рис. 8. Археологическая разведка в Стародубском районе Брянской области на участке строительства объекта: «МТ «Участок №42», участок «8Н-2М», Дп 530, 269,8-271,2 км. Реконструкция». 2023 г. Участок 1. Точка фотофиксации 1. Вид с ЮЗ. Фото Чиликина Д. А. 2021 г.





Рис. 9. Археологическая разведка в Стародубском районе Брянской области на участке строительства объекта: «МТ «Участок №42», участок «8Н-2М», Дп 530, 269,8-271,2 км. Реконструкция». 2023 г. Участок 1. Точка фотофиксации 2. Вид с СВ. Фото Чиликина Д. А. 2021 г.



Рис. 10. Археологическая разведка в Стародубском районе Брянской области на участке строительства объекта: «МТ «Участок №42», участок «8Н-2М», Дп 530, 269,8-271,2 км. Реконструкция». 2023 г. Участок 1. Точка фотофиксации 2. Вид с В. Фото Чиликина Д. А. 2021 г.





Рис. 11. Археологическая разведка в Стародубском районе Брянской области на участке строительства объекта: «МТ «Участок №42», участок «8Н-2М», Дп 530, 269,8-271,2 км. Реконструкция». 2023 г. Участок 1. Точка фотофиксации 2. Вид с С. Фото Чиликина Д. А. 2021 г.



Рис. 12. Археологическая разведка в Стародубском районе Брянской области на участке строительства объекта: «МТ «Участок №42», участок «8Н-2М», Дп 530, 269,8-271,2 км. Реконструкция». 2023 г. Участок 1. Точка фотофиксации 2. Вид с ЮЗ. Фото Чиликина Д. А. 2021 г.





Рис. 13. Археологическая разведка в Стародубском районе Брянской области на участке строительства объекта: «МТ «Участок №42», участок «8Н-2М», Дп 530, 269,8-271,2 км. Реконструкция». 2023 г. Участок 1. Точка фотофиксации 3. Вид с СВ. Фото Чиликина Д. А. 2021 г.



Рис. 14. Археологическая разведка в Стародубском районе Брянской области на участке строительства объекта: «МТ «Участок №42», участок «8Н-2М», Дп 530, 269,8-271,2 км. Реконструкция». 2023 г. Участок 1. Точка фотофиксации 3. Вид с ЮЗ. Фото Чиликина Д. А. 2021 г.



Рис. 15. Археологическая разведка в Стародубском районе Брянской области на участке строительства объекта: «МТ «Участок №42», участок «8Н-2М», Дп 530, 269,8-271,2 км. Реконструкция». 2023 г. Участок 1. Точка фотофиксации 4. Вид с СВ. Фото Чиликина Д. А. 2021 г.



Рис. 16. Археологическая разведка в Стародубском районе Брянской области на участке строительства объекта: «МТ «Участок №42», участок «8Н-2М», Дп 530, 269,8-271,2 км. Реконструкция». 2023 г. Участок 1. Точка фотофиксации 4. Вид с ЮЗ. Фото Чиликина Д. А. 2021 г.





Рис. 17. Археологическая разведка в Стародубском районе Брянской области на участке строительства объекта: «МТ «Участок №42», участок «8Н-2М», Дп 530, 269,8-271,2 км. Реконструкция». 2023 г. Участок 1. Точка фотофиксации 5. Вид с СВ. Фото Чиликина Д. А. 2021 г.



Рис. 18. Археологическая разведка в Стародубском районе Брянской области на участке строительства объекта: «МТ «Участок №42», участок «8Н-2М», Дп 530, 269,8-271,2 км. Реконструкция». 2023 г. Участок 1. Точка фотофиксации 5. Вид с ЮЗ. Фото Чиликина Д. А. 2021 г.





Рис. 19. Археологическая разведка в Стародубском районе Брянской области на участке строительства объекта: «МТ «Участок №42», участок «8Н-2М», Дп 530, 269,8-271,2 км. Реконструкция». 2023 г. Участок 1. Точка фотофиксации 5. Вид с ЮВ. Фото Чиликина Д. А. 2021 г.



Рис. 20. Археологическая разведка в Стародубском районе Брянской области на участке строительства объекта: «МТ «Участок №42», участок «8Н-2М», Дп 530, 269,8-271,2 км. Реконструкция». 2023 г. Участок 1. Точка фотофиксации 5. Вид с СЗ. Фото Чиликина Д. А. 2021 г.





Рис. 21. Археологическая разведка в Стародубском районе Брянской области на участке строительства объекта: «МТ «Участок №42», участок «8Н-2М», Дп 530, 269,8-271,2 км. Реконструкция». 2023 г. Участок 1. Точка фотофиксации 6. Вид с З. Фото Чиликина Д. А. 2021 г.



Рис. 22. Археологическая разведка в Стародубском районе Брянской области на участке строительства объекта: «МТ «Участок №42», участок «8Н-2М», Дп 530, 269,8-271,2 км. Реконструкция». 2023 г. Участок 1. Точка фотофиксации 6. Вид с ЮЗ. Фото Чиликина Д. А. 2021 г.





Рис. 23. Археологическая разведка в Стародубском районе Брянской области на участке строительства объекта: «МТ «Участок №42», участок «8Н-2М», Дп 530, 269,8-271,2 км. Реконструкция». 2023 г. Участок 1. Точка фотофиксации 7. Вид с ЮЗ. Фото Чиликина Д. А. 2021 г.



Рис. 24. Археологическая разведка в Стародубском районе Брянской области на участке строительства объекта: «МТ «Участок №42», участок «8Н-2М», Дп 530, 269,8-271,2 км. Реконструкция». 2023 г. Участок 1. Точка фотофиксации 7. Вид с С. Фото Чиликина Д. А. 2021 г.



Рис. 25. Археологическая разведка в Стародубском районе Брянской области на участке строительства объекта: «МТ «Участок №42», участок «8Н-2М», Дп 530, 269,8-271,2 км. Реконструкция». 2023 г. Участок 1. Точка фотофиксации 7. Вид с СВ. Фото Чиликина Д. А. 2021 г.



Рис. 26. Археологическая разведка в Стародубском районе Брянской области на участке строительства объекта: «МТ «Участок №42», участок «8Н-2М», Дп 530, 269,8-271,2 км. Реконструкция». 2023 г. Участок 1. Точка фотофиксации 7. Вид с В. Фото Чиликина Д. А. 2021 г.



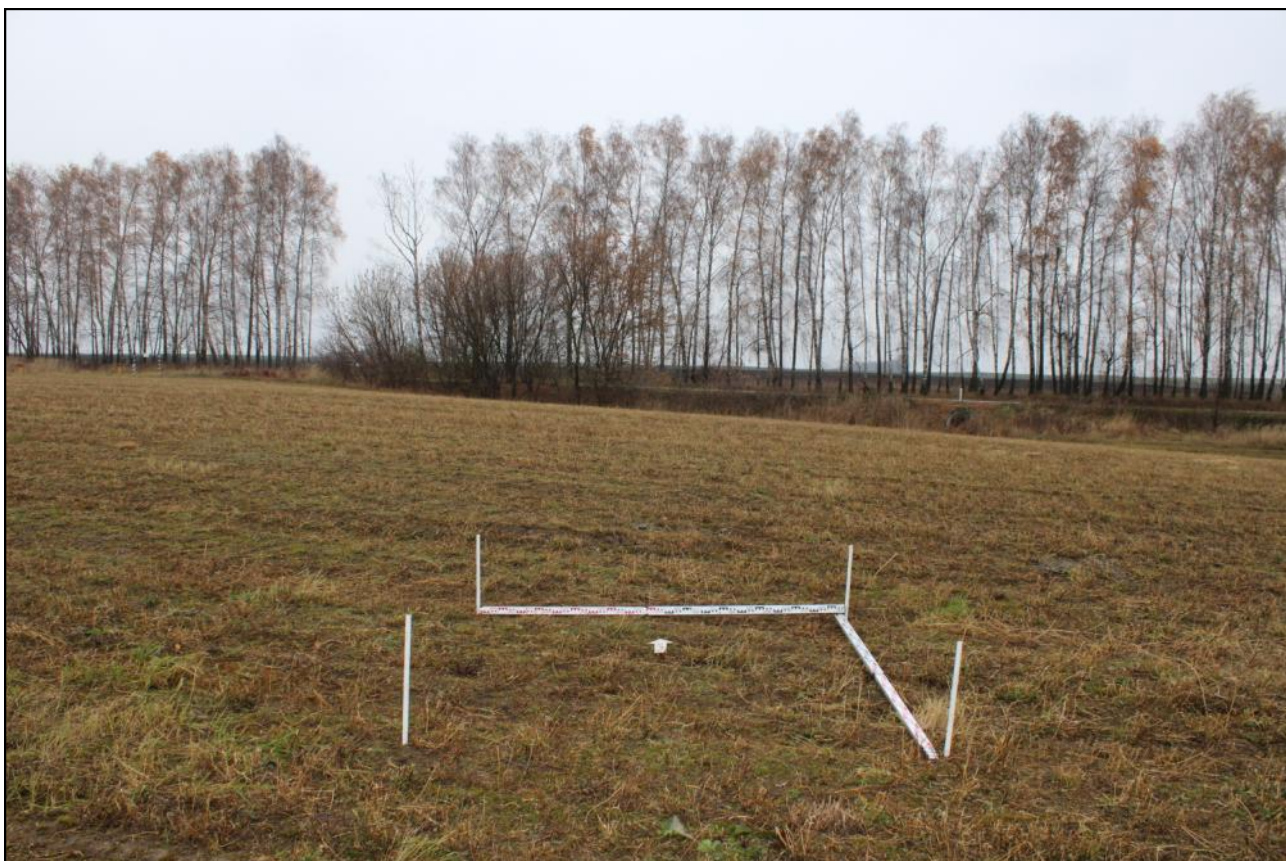


Рис. 27. Археологическая разведка в Стародубском районе Брянской области на участке строительства объекта: «МТ «Участок №42», участок «8Н-2М», Дп 530, 269,8-271,2 км. Реконструкция». 2023 г. Участок 1. Шурф 1. Фотография шурфа до начала работ. Вид с Ю. Фото Чиликина Д. А. 2021 г.

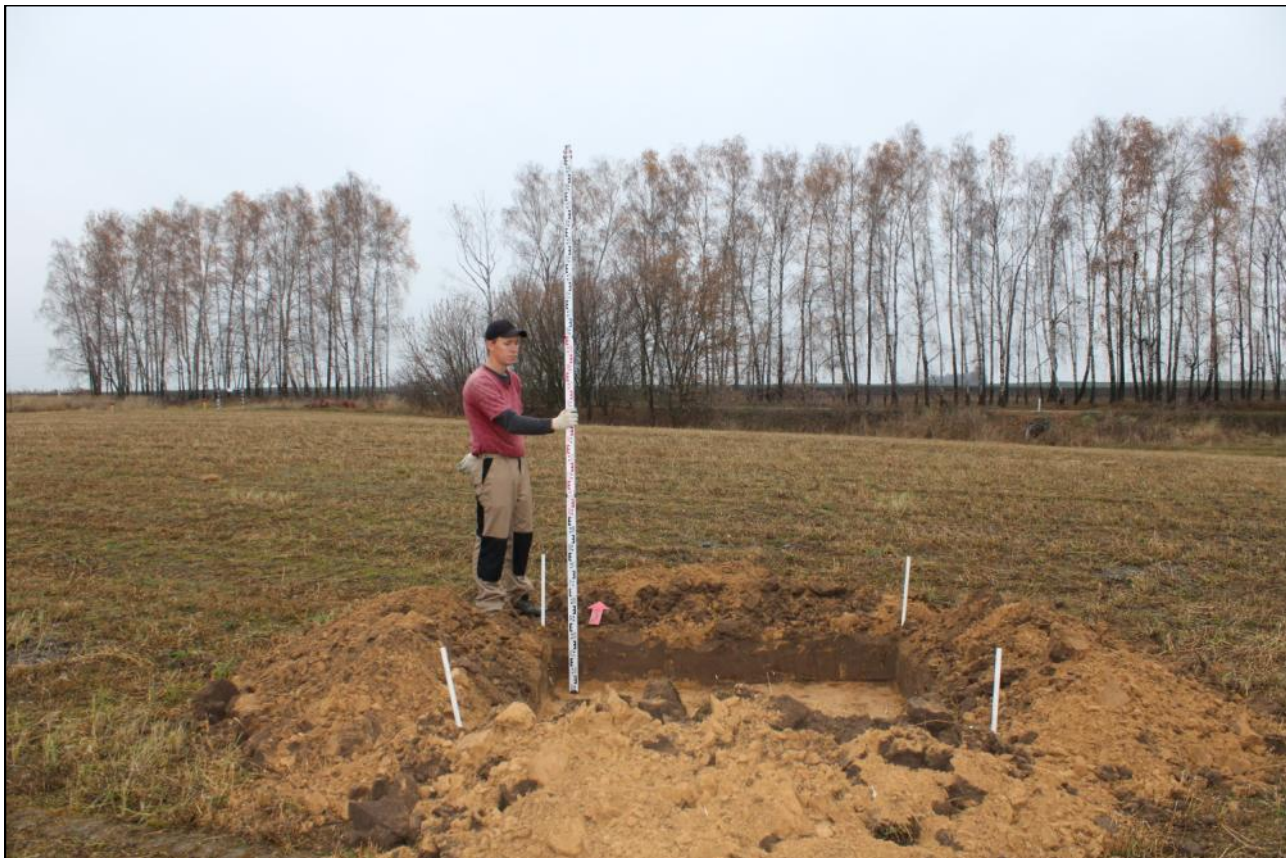


Рис. 28. Археологическая разведка в Стародубском районе Брянской области на участке строительства объекта: «МТ «Участок №42», участок «8Н-2М», Дп 530, 269,8-271,2 км. Реконструкция». 2023 г. Участок 1. Шурф 1. Фотография заложенного шурфа. Вид с Ю. Фото Чиликина Д. А. 2021 г.





Рис. 29. Археологическая разведка в Стародубском районе Брянской области на участке строительства объекта: «МТ «Участок №42», участок «8Н-2М», Дп 530, 269,8-271,2 км. Реконструкция». 2023 г. Участок 1. Шурф 1. Фотография южного борта шурфа и контрольный прокоп. Вид с С. Фото Чиликина Д. А. 2021 г.



Рис. 30. Археологическая разведка в Стародубском районе Брянской области на участке строительства объекта: «МТ «Участок №42», участок «8Н-2М», Дп 530, 269,8-271,2 км. Реконструкция». 2023 г. Участок 1. Шурф 1. Фотография засыпанного шурфа. Вид с Ю. Фото Чиликина Д. А. 2021 г.



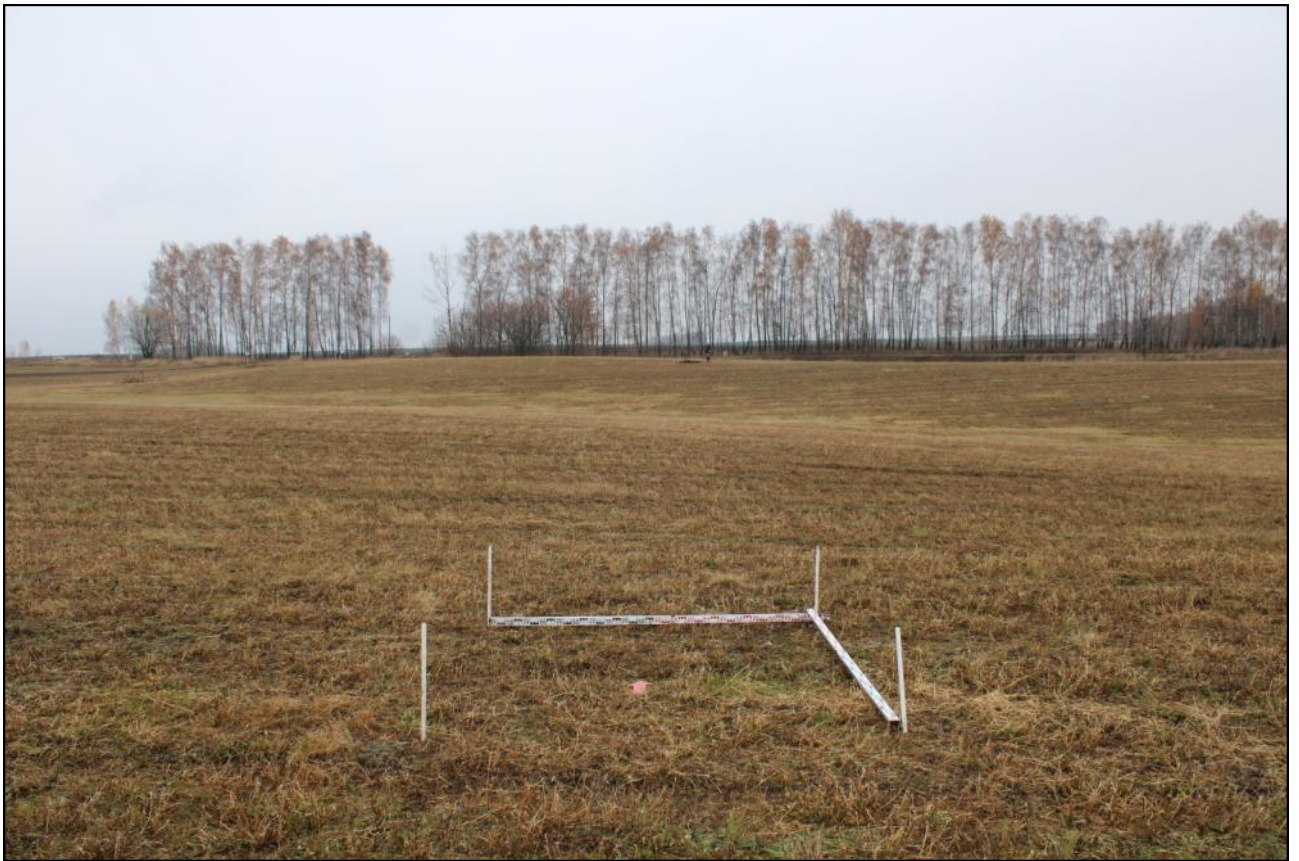


Рис. 31. Археологическая разведка в Стародубском районе Брянской области на участке строительства объекта: «МТ «Участок №42», участок «8Н-2М», Дп 530, 269,8-271,2 км. Реконструкция». 2023 г. Участок 1. Шурф 2. Фотография шурфа до начала работ. Вид с Ю. Фото Чиликина Д. А. 2021 г.



Рис. 32. Археологическая разведка в Стародубском районе Брянской области на участке строительства объекта: «МТ «Участок №42», участок «8Н-2М», Дп 530, 269,8-271,2 км. Реконструкция». 2023 г. Участок 1. Шурф 2. Фотография заложенного шурфа. Вид с Ю. Фото Чиликина Д. А. 2021 г.





Рис. 33. Археологическая разведка в Стародубском районе Брянской области на участке строительства объекта: «МТ «Участок №42», участок «8Н-2М», Дп 530, 269,8-271,2 км. Реконструкция». 2023 г. Участок 1. Шурф 2. Фотография северного борта шурфа и контрольный прокоп. Вид с С. Фото Чиликина Д. А. 2021 г.

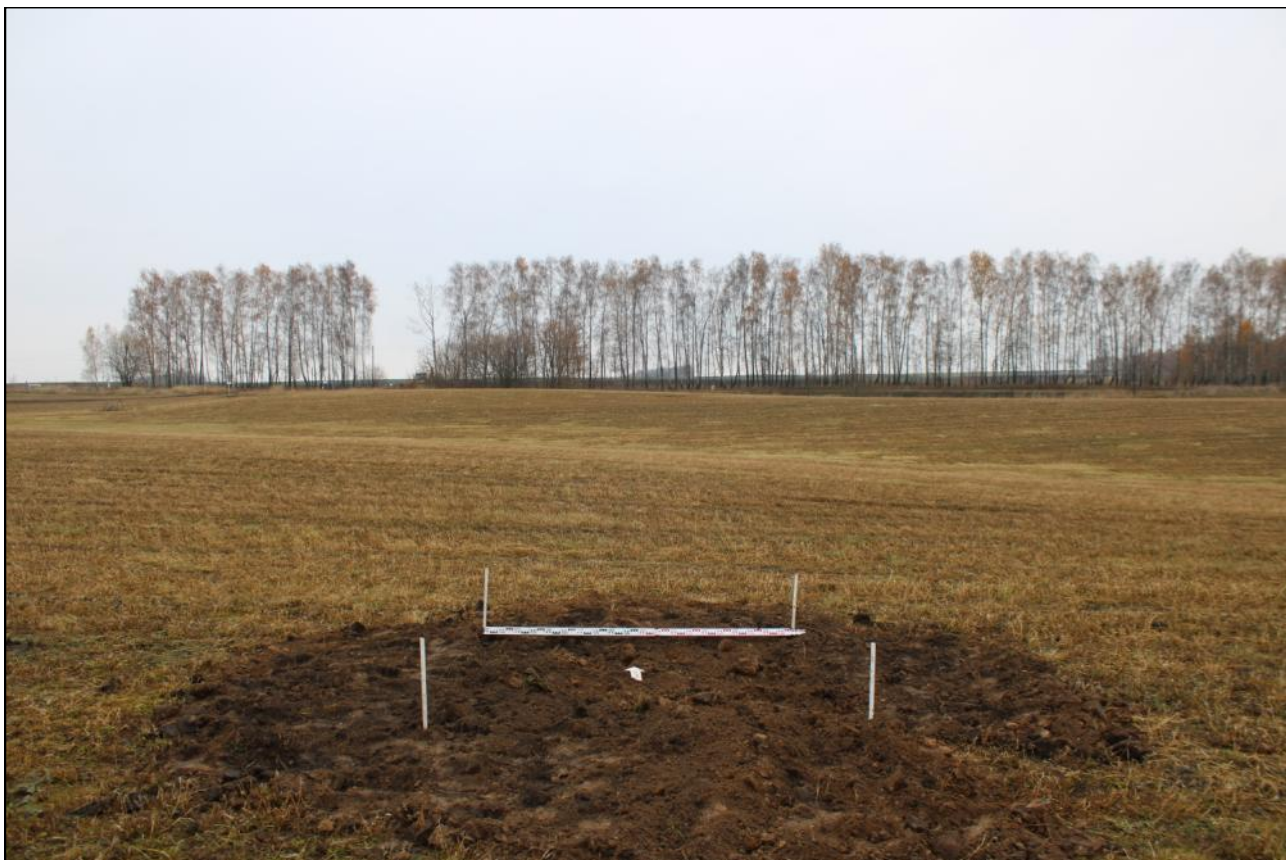


Рис. 34. Археологическая разведка в Стародубском районе Брянской области на участке строительства объекта: «МТ «Участок №42», участок «8Н-2М», Дп 530, 269,8-271,2 км. Реконструкция». 2023 г. Участок 1. Шурф 2. Фотография засыпанного шурфа. Вид с Ю. Фото Чиликина Д. А. 2021 г.





Рис. 35. Археологическая разведка в Стародубском районе Брянской области на участке строительства объекта: «МТ «Участок №42», участок «8Н-2М», Дп 530, 269,8-271,2 км. Реконструкция». 2023 г. Участок 1. Шурф 3. Фотография шурфа до начала работ. Вид с Ю. Фото Чиликина Д. А. 2021 г.



Рис. 36. Археологическая разведка в Стародубском районе Брянской области на участке строительства объекта: «МТ «Участок №42», участок «8Н-2М», Дп 530, 269,8-271,2 км. Реконструкция». 2023 г. Участок 1. Шурф 3. Фотография заложенного шурфа. Вид с Ю. Фото Чиликина Д. А. 2021 г.





Рис. 37. Археологическая разведка в Стародубском районе Брянской области на участке строительства объекта: «МТ «Участок №42», участок «8Н-2М», Дп 530, 269,8-271,2 км. Реконструкция». 2023 г. Участок 1. Шурф 3. Фотография северного борта шурфа и контрольный прокоп. Вид с Ю. Фото Чиликина Д. А. 2021 г.

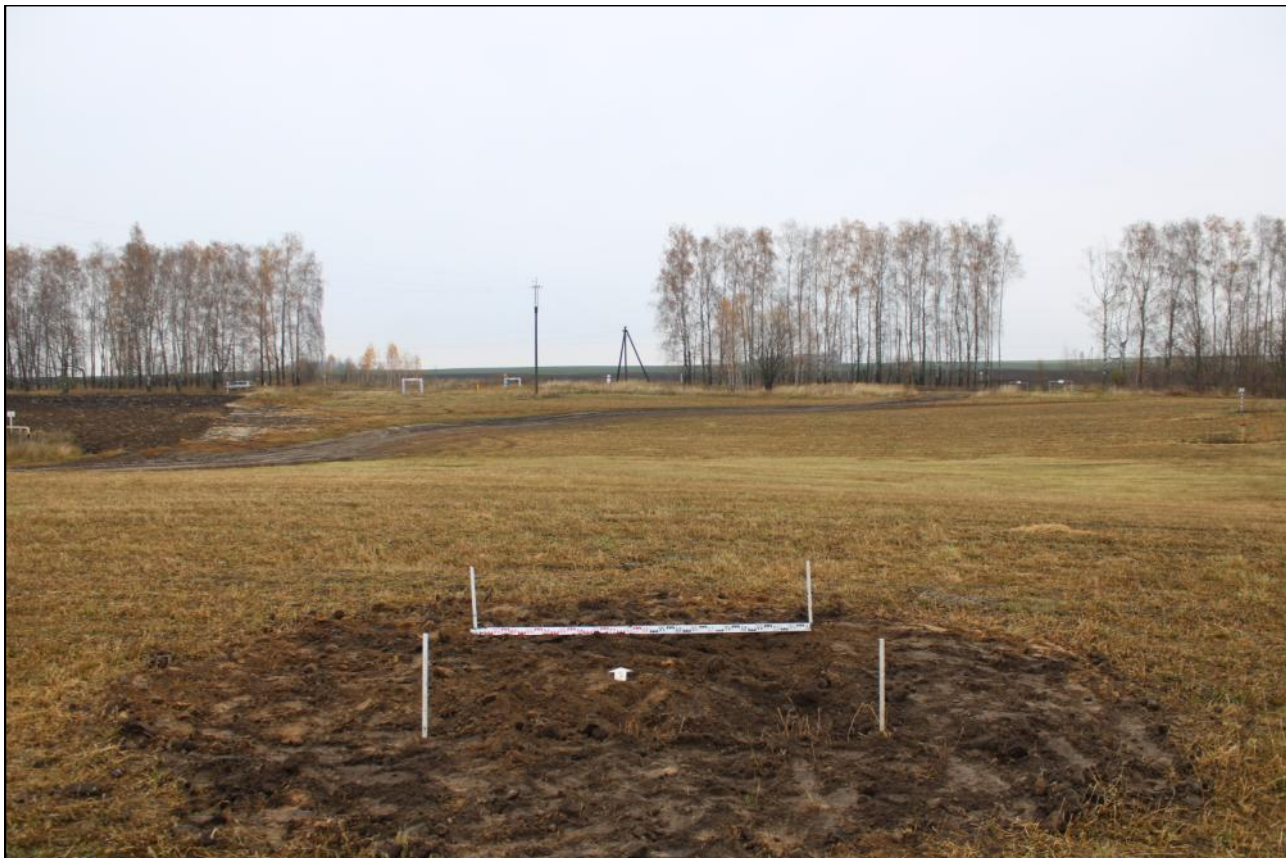


Рис. 38. Археологическая разведка в Стародубском районе Брянской области на участке строительства объекта: «МТ «Участок №42», участок «8Н-2М», Дп 530, 269,8-271,2 км. Реконструкция». 2023 г. Участок 1. Шурф 3. Фотография засыпанного шурфа. Вид с Ю. Фото Чиликина Д. А. 2021 г.





Рис. 39. Археологическая разведка в Стародубском районе Брянской области на участке строительства объекта: «МТ «Участок №42», участок «8Н-2М», Дп 530, 269,8-271,2 км. Реконструкция». 2023 г. Участок 1. Шурф 4. Фотография шурфа до начала работ. Вид с Ю. Фото Чиликина Д. А. 2021 г.



Рис. 40. Археологическая разведка в Стародубском районе Брянской области на участке строительства объекта: «МТ «Участок №42», участок «8Н-2М», Дп 530, 269,8-271,2 км. Реконструкция». 2023 г. Участок 1. Шурф 4. Фотография заложенного шурфа. Вид с Ю. Фото Чиликина Д. А. 2021 г.





Рис. 41. Археологическая разведка в Стародубском районе Брянской области на участке строительства объекта: «МТ «Участок №42», участок «8Н-2М», Дп 530, 269,8-271,2 км. Реконструкция». 2023 г. Участок 1. Шурф 4. Фотография северного борта шурфа и контрольный прокоп. Вид с С. Фото Чиликина Д. А. 2021 г.



Рис. 42. Археологическая разведка в Стародубском районе Брянской области на участке строительства объекта: «МТ «Участок №42», участок «8Н-2М», Дп 530, 269,8-271,2 км. Реконструкция». 2023 г. Участок 1. Шурф 4. Фотография засыпанного шурфа. Вид с Ю. Фото Чиликина Д. А. 2021 г.





Рис. 43. Археологическая разведка в Стародубском районе Брянской области на участке строительства объекта: «МТ «Участок №42», участок «8Н-2М», Дп 530, 269,8-271,2 км. Реконструкция». 2023 г. Участок 1. Шурф 5. Фотография шурфа до начала работ. Вид с Ю. Фото Чиликина Д. А. 2021 г.

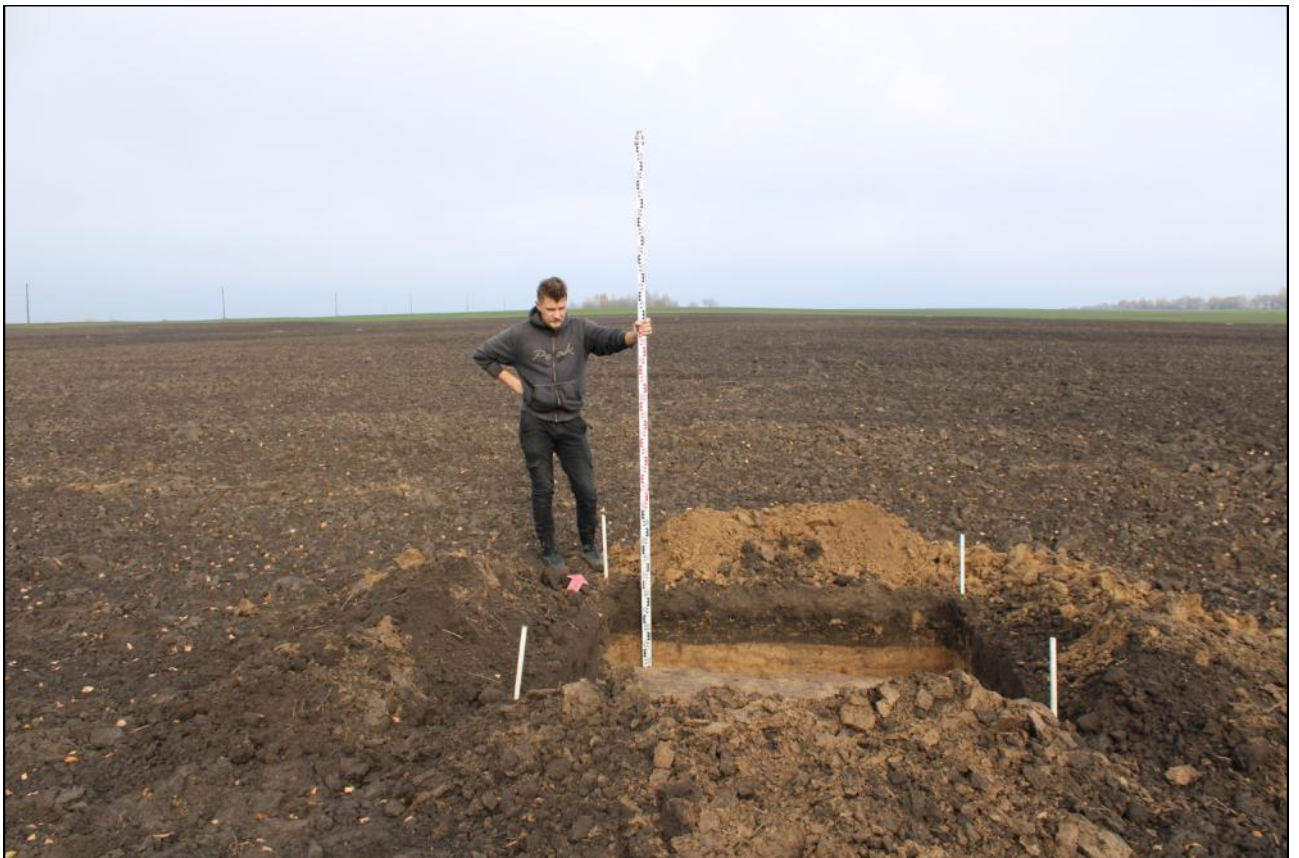


Рис. 44. Археологическая разведка в Стародубском районе Брянской области на участке строительства объекта: «МТ «Участок №42», участок «8Н-2М», Дп 530, 269,8-271,2 км. Реконструкция». 2023 г. Участок 1. Шурф 5. Фотография заложенного шурфа. Вид с Ю. Фото Чиликина Д. А. 2021 г.





Рис. 45. Археологическая разведка в Стародубском районе Брянской области на участке строительства объекта: «МТ «Участок №42», участок «8Н-2М», Дп 530, 269,8-271,2 км. Реконструкция». 2023 г. Участок 1. Шурф 5. Фотография северного борта шурфа и контрольный прокоп. Вид с Ю. Фото Чиликина Д. А. 2021 г.



Рис. 46. Археологическая разведка в Стародубском районе Брянской области на участке строительства объекта: «МТ «Участок №42», участок «8Н-2М», Дп 530, 269,8-271,2 км. Реконструкция». 2023 г. Участок 1. Шурф 5. Фотография засыпанного шурфа. Вид с Ю. Фото Чиликина Д. А. 2021 г.





Рис. 47. Археологическая разведка в Стародубском районе Брянской области на участке строительства объекта: «МТ «Участок №42», участок «8Н-2М», Дп 530, 269,8-271,2 км. Реконструкция». 2023 г. Участок 1. Шурф 6. Фотография шурфа до начала работ. Вид с Ю. Фото Чиликина Д. А. 2021 г.



Рис. 48. Археологическая разведка в Стародубском районе Брянской области на участке строительства объекта: «МТ «Участок №42», участок «8Н-2М», Дп 530, 269,8-271,2 км. Реконструкция». 2023 г. Участок 1. Шурф 6. Фотография заложенного шурфа. Вид с Ю. Фото Чиликина Д. А. 2021 г.





Рис. 49. Археологическая разведка в Стародубском районе Брянской области на участке строительства объекта: «МТ «Участок №42», участок «8Н-2М», Дп 530, 269,8-271,2 км. Реконструкция». 2023 г. Участок 1. Шурф 6. Фотография северного борта шурфа и контрольный прокоп. Вид с Ю. Фото Чиликина Д. А. 2021 г.



Рис. 50. Археологическая разведка в Стародубском районе Брянской области на участке строительства объекта: «МТ «Участок №42», участок «8Н-2М», Дп 530, 269,8-271,2 км. Реконструкция». 2023 г. Участок 1. Шурф 6. Фотография засыпанного шурфа. Вид с Ю. Фото Чиликина Д. А. 2021 г.





Рис. 51. Археологическая разведка в Стародубском районе Брянской области на участке строительства объекта: «МТ «Участок №42», участок «8Н-2М», Дп 530, 269,8-271,2 км. Реконструкция». 2023 г. Участок 1. Шурф 7. Фотография шурфа до начала работ. Вид с Ю. Фото Чиликина Д. А. 2021 г.



Рис. 52. Археологическая разведка в Стародубском районе Брянской области на участке строительства объекта: «МТ «Участок №42», участок «8Н-2М», Дп 530, 269,8-271,2 км. Реконструкция». 2023 г. Участок 1. Шурф 7. Фотография заложенного шурфа. Вид с Ю. Фото Чиликина Д. А. 2021 г.





Рис. 53. Археологическая разведка в Стародубском районе Брянской области на участке строительства объекта: «МТ «Участок №42», участок «8Н-2М», Дп 530, 269,8-271,2 км. Реконструкция». 2023 г. Участок 1. Шурф 7. Фотография северного борта шурфа и контрольный прокоп. Вид с Ю. Фото Чиликина Д. А. 2021 г.



Рис. 54. Археологическая разведка в Стародубском районе Брянской области на участке строительства объекта: «МТ «Участок №42», участок «8Н-2М», Дп 530, 269,8-271,2 км. Реконструкция». 2023 г. Участок 1. Шурф 7. Фотография засыпанного шурфа. Вид с Ю. Фото Чиликина Д. А. 2021 г.





Рис. 55. Археологическая разведка в Стародубском районе Брянской области на участке строительства объекта: «МТ «Участок №42», участок «8Н-2М», Дп 530, 269,8-271,2 км. Реконструкция». 2023 г. Участок 1. Шурф 8. Фотография шурфа до начала работ. Вид с Ю. Фото Чиликина Д. А. 2021 г.



Рис. 56. Археологическая разведка в Стародубском районе Брянской области на участке строительства объекта: «МТ «Участок №42», участок «8Н-2М», Дп 530, 269,8-271,2 км. Реконструкция». 2023 г. Участок 1. Шурф 8. Фотография заложенного шурфа. Вид с Ю. Фото Чиликина Д. А. 2021 г.





Рис. 57. Археологическая разведка в Стародубском районе Брянской области на участке строительства объекта: «МТ «Участок №42», участок «8Н-2М», Дп 530, 269,8-271,2 км. Реконструкция». 2023 г. Участок 1. Шурф 8. Фотография западного борта шурфа и контрольный прокоп. Вид с В. Фото Чиликина Д. А. 2021 г.



Рис. 58. Археологическая разведка в Стародубском районе Брянской области на участке строительства объекта: «МТ «Участок №42», участок «8Н-2М», Дп 530, 269,8-271,2 км. Реконструкция». 2023 г. Участок 1. Шурф 8. Фотография засыпанного шурфа. Вид с Ю. Фото Чиликина Д. А. 2021 г.





Рис. 59. Археологическая разведка в Стародубском районе Брянской области на участке строительства объекта: «МТ «Участок №42», участок «8Н-2М», Дп 530, 269,8-271,2 км. Реконструкция». 2023 г. Участок 1. Шурф 9. Фотография шурфа до начала работ. Вид с Ю. Фото Чиликина Д. А. 2021 г.



Рис. 60. Археологическая разведка в Стародубском районе Брянской области на участке строительства объекта: «МТ «Участок №42», участок «8Н-2М», Дп 530, 269,8-271,2 км. Реконструкция». 2023 г. Участок 1. Шурф 9. Фотография заложенного шурфа. Вид с Ю. Фото Чиликина Д. А. 2021 г.





Рис. 61. Археологическая разведка в Стародубском районе Брянской области на участке строительства объекта: «МТ «Участок №42», участок «8Н-2М», Дп 530, 269,8-271,2 км. Реконструкция». 2023 г. Участок 1. Шурф 9. Фотография северного борта шурфа и контрольный прокоп. Вид с Ю. Фото Чиликина Д. А. 2021 г.



Рис. 62. Археологическая разведка в Стародубском районе Брянской области на участке строительства объекта: «МТ «Участок №42», участок «8Н-2М», Дп 530, 269,8-271,2 км. Реконструкция». 2023 г. Участок 1. Шурф 9. Фотография засыпанного шурфа. Вид с Ю. Фото Чиликина Д. А. 2021 г.



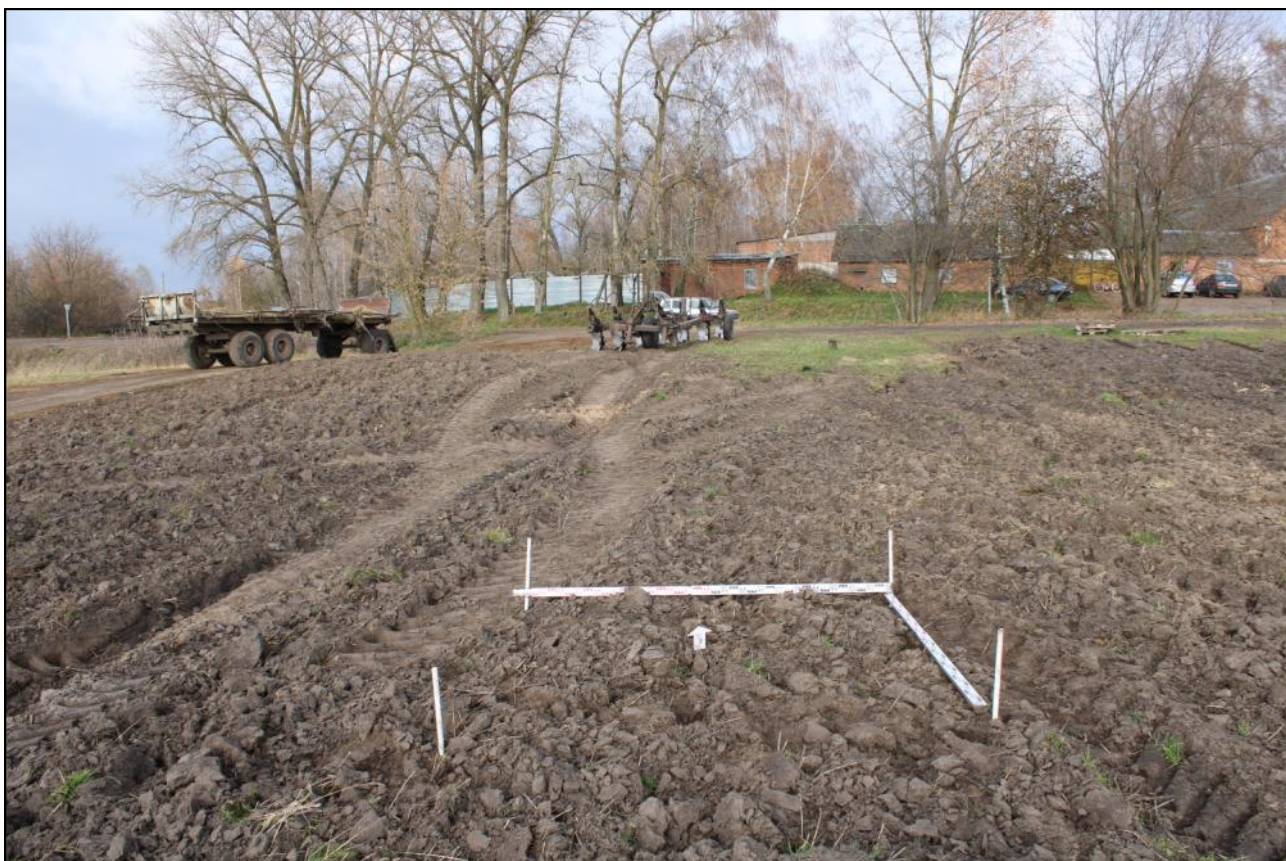


Рис. 63. Археологическая разведка в Стародубском районе Брянской области на участке строительства объекта: «МТ «Участок №42», участок «8Н-2М», Дп 530, 269,8-271,2 км. Реконструкция». 2023 г. Участок 1. Шурф 10. Фотография шурфа до начала работ. Вид с Ю. Фото Чиликина Д. А. 2021 г.



Рис. 64. Археологическая разведка в Стародубском районе Брянской области на участке строительства объекта: «МТ «Участок №42», участок «8Н-2М», Дп 530, 269,8-271,2 км. Реконструкция». 2023 г. Участок 1. Шурф 10. Фотография заложенного шурфа. Вид с Ю. Фото Чиликина Д. А. 2021 г.





Рис. 65. Археологическая разведка в Стародубском районе Брянской области на участке строительства объекта: «МТ «Участок №42», участок «8Н-2М», Дп 530, 269,8-271,2 км. Реконструкция». 2023 г. Участок 1. Шурф 10. Фотография северного борта шурфа и контроль-ный прокоп. Вид с Ю. Фото Чиликина Д. А. 2021 г.



Рис. 66. Археологическая разведка в Стародубском районе Брянской области на участке строительства объекта: «МТ «Участок №42», участок «8Н-2М», Дп 530, 269,8-271,2 км. Реконструкция». 2023 г. Участок 1. Шурф 10. Фотография засыпанного шурфа. Вид с Ю. Фото Чиликина Д. А. 2021 г.





Рис. 67. Археологическая разведка в Стародубском районе Брянской области на участке строительства объекта: «МТ «Участок №42», участок «8Н-2М», Дп 530, 269,8-271,2 км. Реконструкция». 2023 г. Участок 1. Шурф 11. Фотография шурфа до начала работ. Вид с Ю. Фото Чиликина Д. А. 2021 г.



Рис. 68. Археологическая разведка в Стародубском районе Брянской области на участке строительства объекта: «МТ «Участок №42», участок «8Н-2М», Дп 530, 269,8-271,2 км. Реконструкция». 2023 г. Участок 1. Шурф 11. Фотография заложенного шурфа. Вид с Ю. Фото Чиликина Д. А. 2021 г.





Рис. 69. Археологическая разведка в Стародубском районе Брянской области на участке строительства объекта: «МТ «Участок №42», участок «8Н-2М», Дп 530, 269,8-271,2 км. Реконструкция». 2023 г. Участок 1. Шурф 11. Фотография северного борта шурфа и контрольный прокоп. Вид с Ю. Фото Чиликина Д. А. 2021 г.



Рис. 70. Археологическая разведка в Стародубском районе Брянской области на участке строительства объекта: «МТ «Участок №42», участок «8Н-2М», Дп 530, 269,8-271,2 км. Реконструкция». 2023 г. Участок 1. Шурф 11. Фотография засыпанного шурфа. Вид с Ю. Фото Чиликина Д. А. 2021 г.





Рис. 71. Археологическая разведка в Стародубском районе Брянской области на участке строительства объекта: «МТ «Участок №42», участок «8Н-2М», Дп 530, 269,8-271,2 км. Реконструкция». 2023 г. Участок 1. Шурф 12. Фотография шурфа до начала работ. Вид с Ю. Фото Чиликина Д. А. 2021 г.



Рис. 72. Археологическая разведка в Стародубском районе Брянской области на участке строительства объекта: «МТ «Участок №42», участок «8Н-2М», Дп 530, 269,8-271,2 км. Реконструкция». 2023 г. Участок 1. Шурф 12. Фотография заложенного шурфа. Вид с Ю. Фото Чиликина Д. А. 2021 г.





Рис. 73. Археологическая разведка в Стародубском районе Брянской области на участке строительства объекта: «МТ «Участок №42», участок «8Н-2М», Дп 530, 269,8-271,2 км. Реконструкция». 2023 г. Участок 1. Шурф 12. Фотография северного борта шурфа и контрольный прокоп. Вид с Ю. Фото Чиликина Д. А. 2021 г.

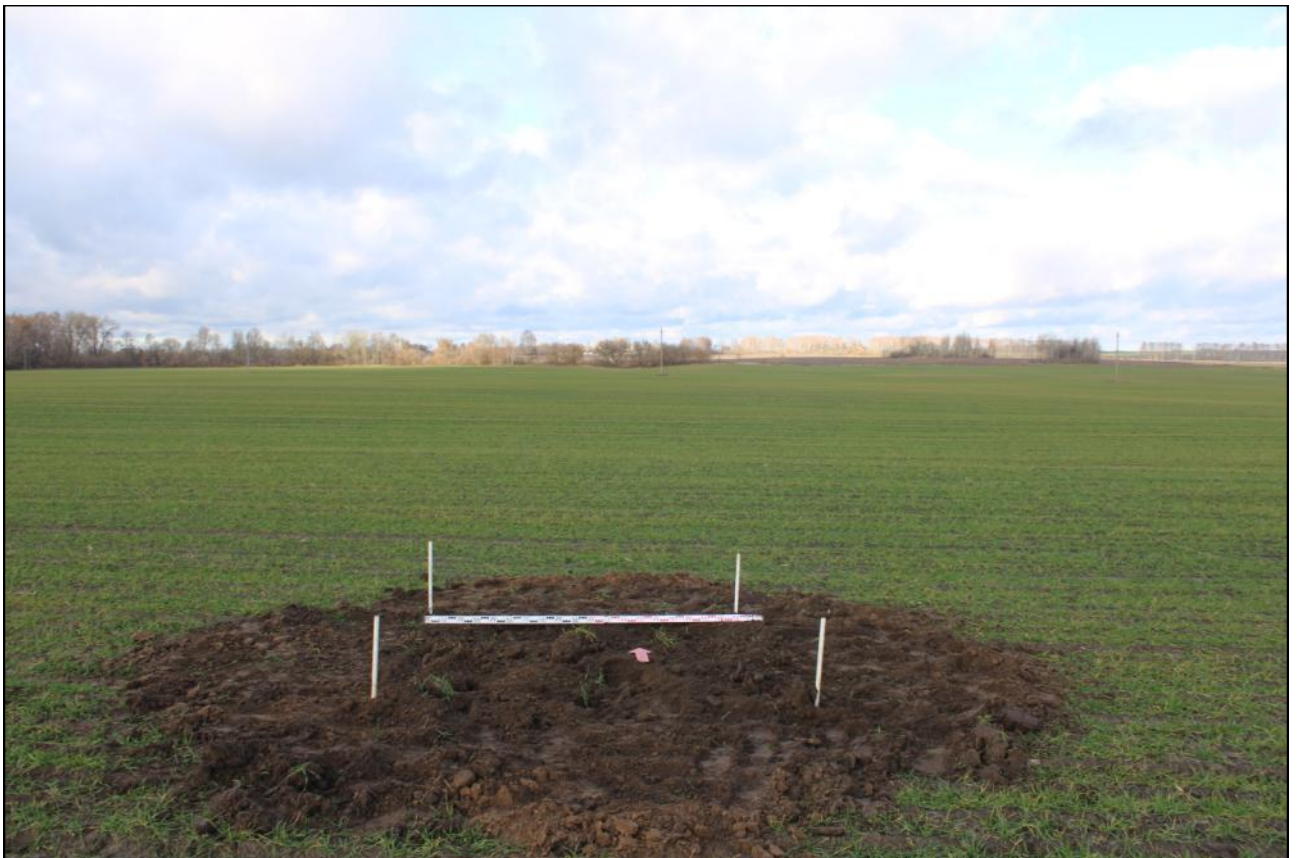


Рис. 74. Археологическая разведка в Стародубском районе Брянской области на участке строительства объекта: «МТ «Участок №42», участок «8Н-2М», Дп 530, 269,8-271,2 км. Реконструкция». 2023 г. Участок 1. Шурф 12. Фотография засыпанного шурфа. Вид с Ю. Фото Чиликина Д. А. 2021 г.



Рис. 75. Археологическая разведка в Стародубском районе Брянской области на участке строительства объекта:»МТ «Участок №42», участок «8Н-2М», Dn530, 269,8-271,2 км. Реконструкция». 2023 г. Участок 2. Ситуационный план участка обследования с обозначенными шурфом и точками фотофиксации.





Рис. 76. Археологическая разведка в Стародубском районе Брянской области на участке строительства объекта:»МТ «Участок №42», участок «8Н-2М», Dn530, 269,8-271,2 км. Реконструкция». 2023 г. Участок 2. Спутниковый снимок Here.com (дата снимка 11.09.2021 г.) с обозначенным участком обследования, шурфом и точками фотофиксации.

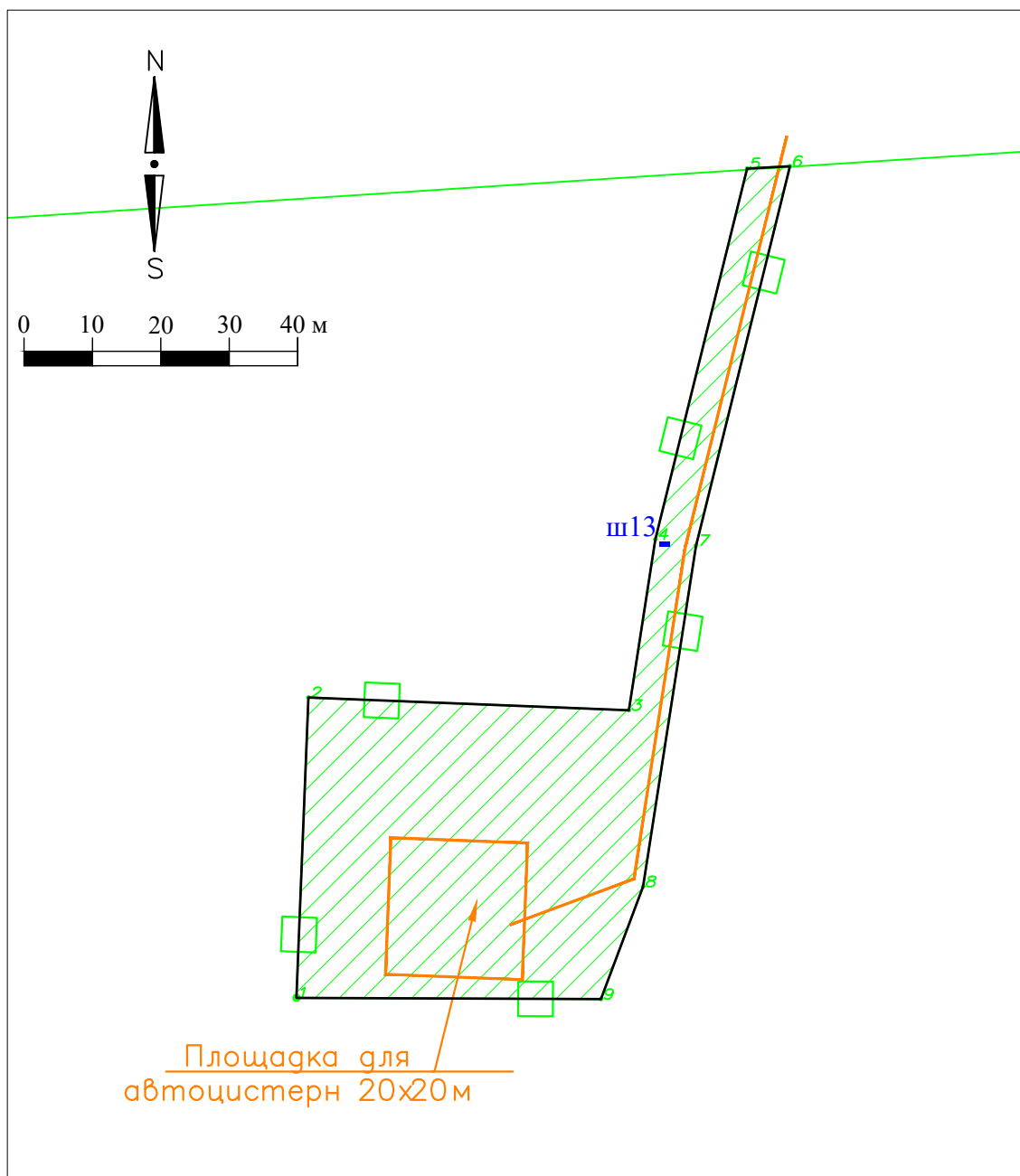


Рис. 77. Археологическая разведка в Стародубском районе Брянской области на участке строительства объекта:»МТ «Участок №42», участок «8Н-2М», Дп530, 269,8-271,2 км. Реконструкция». 2023 г. Участок 2. Схема заказчика





Рис. 78. Археологическая разведка в Стародубском районе Брянской области на участке строительства объекта:»МТ «Участок №42», участок «8Н-2М», Dn530, 269,8-271,2 км. Реконструкция». 2023 г. Участок 2. Точка фотофиксации 1. Вид с С



Рис. 79. Археологическая разведка в Стародубском районе Брянской области на участке строительства объекта:»МТ «Участок №42», участок «8Н-2М», Dn530, 269,8-271,2 км. Реконструкция». 2023 г. Участок 2. Точка фотофиксации 1. Вид с Ю.





Рис. 80. Археологическая разведка в Стародубском районе Брянской области на участке строительства объекта:»МТ «Участок №42», участок «8Н-2М», Dn530, 269,8-271,2 км. Реконструкция». 2023 г. Участок 2. Точка фотофиксации 2. Вид с С.



Рис. 81. Археологическая разведка в Стародубском районе Брянской области на участке строительства объекта:»МТ «Участок №42», участок «8Н-2М», Dn530, 269,8-271,2 км. Реконструкция». 2023 г. Участок 2. Точка фотофиксации 2. Вид с В.





Рис. 82. Археологическая разведка в Стародубском районе Брянской области на участке строительства объекта:»МТ «Участок №42», участок «8Н-2М», Дп530, 269,8-271,2 км. Реконструкция». 2023 г. Участок 2. Точка фотофиксации 2. Вид с Ю.



Рис. 83. Археологическая разведка в Стародубском районе Брянской области на участке строительства объекта:»МТ «Участок №42», участок «8Н-2М», Дп530, 269,8-271,2 км. Реконструкция». 2023 г. Участок 2. Точка фотофиксации 3. Вид с С.





Рис. 84. Археологическая разведка в Стародубском районе Брянской области на участке строительства объекта:»МТ «Участок №42», участок «8Н-2М», Dn530, 269,8-271,2 км. Реконструкция». 2023 г. Участок 2. Шурф 13. Фотография шурфа до начала работ. Вид с Ю.



Рис. 85. Археологическая разведка в Стародубском районе Брянской области на участке строительства объекта:»МТ «Участок №42», участок «8Н-2М», Dn530, 269,8-271,2 км. Реконструкция». 2023 г. Участок 2. Шурф 13. Фотография шурфа после снятия 1 пласта. Вид с Ю.





Рис. 86. Археологическая разведка в Стародубском районе Брянской области на участке строительства объекта:»МТ «Участок №42», участок «8Н-2М», Dn530, 269,8-271,2 км. Реконструкция». 2023 г. Участок 2. Шурф 13. Фотография рабочего момента. Вид с Ю.



Рис. 87. Археологическая разведка в Стародубском районе Брянской области на участке строительства объекта:»МТ «Участок №42», участок «8Н-2М», Dn530, 269,8-271,2 км. Реконструкция». 2023 г. Участок 2. Шурф 13. Фотография заложенного шурфа. Вид с Ю.





Рис. 88. Археологическая разведка в Стародубском районе Брянской области на участке строительства объекта:»МТ «Участок №42», участок «8Н-2М», Dn530, 269,8-271,2 км. Реконструкция». 2023 г. Участок 2. Шурф 13. Фотография северного борта и контрольного прокопа. Вид с Ю.



Рис. 89. Археологическая разведка в Стародубском районе Брянской области на участке строительства объекта:»МТ «Участок №42», участок «8Н-2М», Dn530, 269,8-271,2 км. Реконструкция». 2023 г. Участок 2. Шурф 13. Фотография засыпанного шурфа. Вид с Ю.



РОССИЙСКАЯ ФЕДЕРАЦИЯ

**УПРАВЛЕНИЕ ПО ОХРАНЕ И СОХРАНЕНИЮ ИСТОРИКО-КУЛЬТУРНОГО НАСЛЕДИЯ БРЯНСКОЙ ОБЛАСТИ**

ул. Фокина, д. 31, г. Брянск, 241050

Тел. / факс 67-50-57, E-mail: [UKN32@yandex.ru](mailto:UKN32@yandex.ru)

ОКПО 02884457, ОГРН 1163256057513, ИНН/КПП 3257042953/325701001

27.03.2020 № 1-2/630  
на № ТСД-05-10-04-03/6150 от 26.02.2020

Начальнику Брянского  
управления строительства  
ООО «Транснефть-ТСД»  
А.В. Кайкову

Уважаемый Андрей Владимирович!

На земельных участках, используемых под строительство объектов: «МТ «Унеча – Полоцк 2», участок «Унеча – 70 км», Дп 820, 45,3-47,6 км. Реконструкция», ППМТ «Унеча – Полоцк 2», участок «Унеча – 70 км», Дп 820, 52,5-53,5 км, р. Ипуть, основная нитка. Реконструкция» (Суражский район), «МТ «Участок №42», участок «8Н-2М», Дп 530, 269,8-271,2 км. Реконструкция» (Стародубский район), «МТ «Куйбышев-Унеча-2», участок «Новоселово – Унеча (1083 – 1315км)», Дп 1220, 1155,2-1156,2 км. Реконструкция» (Карачевский район) отсутствуют объекты культурного наследия, включенные в Единый государственный реестр объектов культурного наследия народов Российской Федерации.

Испрашиваемые земельные участки расположены вне зон охраны и защитных зон объектов культурного наследия.

Сведениями об отсутствии на испрашиваемых участках выявленных объектов культурного наследия либо объектов, обладающих признаками объекта культурного наследия (в т.ч. археологического), Управление по охране и сохранению историко-культурного наследия Брянской области не располагает. Учитывая изложенное, Заказчик работ в соответствии со ст. 28, 30, 31, 32, 36, 45.1 Федерального закона от 25 июня 2002г. №73-ФЗ «Об объектах культурного наследия (памятниках истории и культуры) народов Российской Федерации» (Далее – Федеральный закон) обязан:

- обеспечить проведение и финансирование историко-культурной экспертизы земельного участка, подлежащего воздействию земляных, строительных, хозяйственных и иных работ, путем археологической разведки, в порядке, установленном ст. 45.1 Федерального закона;

- представить в Управление документацию, подготовленную на основе археологических полевых работ, содержащую результаты исследований, в соответствии с которыми определяется наличие или отсутствие объектов, обладающих признаками объекта культурного наследия на земельном

участке, подлежащем воздействию земляных, строительных, хозяйственных и иных работ, а также заключение государственной историко-культурной экспертизы указанной документации (либо земельного участка).

В случае обнаружения в границе земельного участка, подлежащего воздействию земляных, строительных, хозяйственных и иных работ объектов, обладающих признаками объекта археологического наследия, и после принятия Управлением решения о включении данного объекта в перечень выявленных объектов культурного наследия:

- разработать в составе проектной документации раздел об обеспечении сохранности выявленного объекта культурного наследия или о проведении спасательных археологических полевых работ или проект обеспечения сохранности выявленного объекта культурного наследия либо план проведения спасательных археологических полевых работ, включающих оценку воздействия проводимых работ на указанный объект культурного наследия (далее документация или раздел документации, обосновывающий меры по обеспечению сохранности выявленного объекта культурного (археологического) наследия);

- получить по документации или разделу документации, обосновывающей меры по обеспечению сохранности выявленного объекта культурного наследия заключение государственной историко-культурной экспертизы и представить его совместно с указанной документацией в Управление на согласование;

- обеспечить реализацию согласованной Управлением документации, обосновывающей меры по обеспечению сохранности выявленного объекта культурного (археологического) наследия.

Начальник управления

К.В. Волков





Министерство культуры Российской Федерации

# ОТКРЫТЫЙ ЛИСТ

№ 4893-2023

Настоящий открытый лист выдан:

**Голышкину Александру Олеговичу**

**паспорт 4217 № 094778**

(серия номер паспорта)

на право проведения археологических полевых работ  
на земельных участках под объекты «МТ «Участок № 42», участок «8Н-2М», Дп 530, 269,8 – 271,2 км. Реконструкция» в Стародубском районе Брянской области; «Реконструкция канализационной насосной станции промышленной инвестиционной площадки «Данков» в г. Данкове; с кадастровым номером 48:19:6100101:13 под объект «Газопровод к объекту «Складской комплекс № 4 в Липецкой обл., г. Елец, ул. Черокманова, д. 4»; «Благоустройство территории, прилегающей к кинотеатру «Луч»; «Капитальный ремонт водовода от н/ст. второго подъема № 6 на Юго-Восточную зону (до камеры по ул. Чехова)» в г. Ельце Липецкой области; с кадастровым номером 57:25:0030717:932 и в границах кадастрового квартала 57:25:0030717 по ул. Старо-Московской в г. Орле; с кадастровым номером 57:09:0030103:24 и в границах кадастрового квартала 57:09:0030103 по пер. Сидельникова, д. 19 в пгт. Кромы в Кромском районе Орловской области.

(место проведения археологических полевых работ)

На основании открытого листа

**Голышкин Александр Олегович**

(Ф.И.О)

имеет право производить следующие археологические полевые работы:  
археологические разведки с осуществлением локальных земляных работ на указанной территории в целях выявления объектов археологического наследия, уточнения сведений о них и планирования мероприятий по обеспечению их сохранности.

Передоверие права на проведение археологических полевых работ по данному открытому листу другому лицу запрещается.

Срок действия открытого листа: с 16 октября 2023 г. по 11 октября 2024 г.

Дата принятия решения о предоставлении открытого листа: 16 октября 2023 г.

**Первый заместитель Министра**

(должность)

Дата 16 октября 2023 г.



**С.Г. Обрывалин**

(подпись)

(Ф.И.О.)

М.П.

034047